

Naturvårdsprogram

för Härnösands kommun



Härnösands
kommun

Innehåll

| | | | |
|---|-----------|--|-----------|
| Inledning | 4 | Kustinventering - klass 3 (Länsstyrelsen) | 38 |
| Syfte | 5 | Biotopskyddsområden (Skogsstyrelsen) | 38 |
| Mål | 6 | Objekt med naturvärden (Skogsstyrelsen)..... | 38 |
| Nationella miljö kvalitetsmål | 6 | Bevarandeplan för odlingslandskap (Länsstyrelsen) | 38 |
| Regionala miljömål..... | 7 | Ängs- och hagmarksinventering (Länsstyrelsen) | 39 |
| Strategier | 7 | Ängs- och betesmarksinventering (Jordbruksverket) | 39 |
| Myndigheter, lagstiftning, planer | 8 | Sumpskogar (Skogsstyrelsen) | 39 |
| Åtgärdsplan | 10 | Naturvårdsavtal (Skogsstyrelsen)..... | 39 |
| BILAGOR | | Kommunala naturvårdsprojekt | 40 |
| Bilaga 1 - Härnösands kommun | 12 | Lerviksudden och Skarpudden | 40 |
| Kommunens naturvårdsorganisation..... | 13 | Gerestabäcken | 41 |
| Underlag | 13 | Godstjärn | 42 |
| Datahantering..... | 13 | Kapellsberg | 42 |
| Översiktlig beskrivning av Härnösands kommun... | 14 | Lövudden - Gådeådalen | 43 |
| Naturen | 14 | Tjäderinventering | 44 |
| Friluftsliv..... | 15 | Naturen som kulturrum | 44 |
| Bilaga 2 - Värdefulla naturområden | 16 | Utomhusklassrum/Älandsån | 44 |
| Områden med högsta naturvärden - klass 1 | 17 | Myndighetsutövning | 45 |
| Naturreservat | 17 | Naturvårdsanpassat skogsbruk och skogssamråd..... | 45 |
| Natura 2000-områden (Länsstyrelsen)..... | 32 | Kalkning | 45 |
| Riksintresse för naturvård och naturvårdsobjekt - klass 1 (Länsstyrelsen)..... | 33 | Täkter | 46 |
| Kustinventering - klass 1 (Länsstyrelsen)..... | 35 | Vattenverksamhet | 46 |
| Djur- och växtskyddsområden (Länsstyrelsen)..... | 36 | Strandskydd..... | 47 |
| Naturminnen (Länsstyrelsen) | 36 | Övrigt | 48 |
| Områden med mycket höga naturvärden - klass 2 | 37 | Sjöviken | 48 |
| Naturvårdsobjekt - klass 2 (Länsstyrelsen)..... | 37 | Fågelskådning | 48 |
| Kustinventering - klass 2 (Länsstyrelsen)..... | 37 | Se på växter | 49 |
| Nyckelbiotoper (Skogsstyrelsen) | 37 | Bilaga 3 - Biologisk mångfald | 50 |
| Områden med höga naturvärden - klass 3 | 38 | Bilaga 4 - Naturvärdeskartor | 52 |
| Naturvårdsobjekt - klass 3 (Länsstyrelsen)..... | 38 | Områden med högsta naturvärden - klass 1 | 54 |
| | | Områden med mycket höga naturvärden - klass 2 | 54 |
| | | Områden med höga naturvärden - klass 3 | 54 |



Skarpudden, Barsviken

Inledning

Härnösands kommun har sedan år 2008 ett naturvårdsprogram som antagits av samhällsnämnden. En mindre redigering av naturvårdsprogrammet har gjorts under år 2021.

Naturvårdsprogrammet ska utgöra underlag för fysisk planering i kommunen och för verksamhet som påverkar naturmiljön och fungera som utgångspunkt för kommunens naturvårdsarbete i framtiden. Samtidigt ska programmet tjänstgöra som informationsunderlag för en naturintresserad allmänhet.

I naturvårdsprogrammet görs en sammanställning av känd kunskap om värdefull natur i Härnösands kommun. Naturinventeringar planeras att göras eftersom när det bestäms vilka områden som behöver utredas närmare.

Programmet redovisar dagens naturförhållanden och kommunens förutsättningar inom naturvårdsområdet,

samt mål och medel för naturvården i kommunen.

Naturvårdsprogrammet är därför ett levande dokument, eftersom materialet regelbundet måste uppdateras, när ny kunskap, eller nya lagar, tillkommit.

Programmet utformas utifrån de lokala förutsättningarna och ska innefatta kommunens hela natur, dvs. såväl kommunal, som privatägd mark. Områden med höga biologiska värden, men även kommunens vardagsnatur, är av intresse.

Kommunens naturvårdsarbete kommer att specificeras mer konkret i kommande åtgärdsplan (se avsnitt 6).



Lövvik

Syfte

Underlag för fysisk planering på kommunal nivå

Klarlägga kommunens ansvar i naturvårdsarbetet, främst genom miljöbalken och plan- och bygglagen.

Naturvårdsplanering

Ligga till grund för ställningstagande i olika natur- och miljövårdsfrågor.

Fastlägga mål och riktlinjer för naturvårdsarbetet i kommunen.

Bevara och utveckla natur- och kulturmiljövärden och biologisk mångfald.

Klargöra naturvårdens förhållande till andra intressen.

Gynna rörligt friluftsliv

Tillgodose människors behov av vistelse i rik och varierad natur.

Bevara och utveckla den tätortsnära naturen, med parker och grönytor.

Information och utbildning

Stimulera allmänheten till naturvårdsengagemang.

Ge ökad kunskap och förståelse för kommunens naturmiljöer och dess värden.

Förmedla information om värdefulla områden och hotade arter.

Tillgängliggöra värdefulla naturområden för forskning och undervisning.

Mål

Nationella miljö kvalitetsmål

Riksdagen fattade i april 1999 beslut om 15 nationella miljö kvalitetsmål, som i huvudsak ska vara uppnådda 2020. År 2005 kompletterades systemet med ett sextonde miljö kvalitetsmål.

Önskvärt är att kommunerna anpassar de nationella målen till lokala miljömål för att påverka den lokala utvecklingen mot ett ekologiskt hållbart samhälle.

De 16 nationella miljö kvalitetsmålen i korta drag :



Begränsad klimatpåverkan



Frisk luft



Bara naturlig försurning



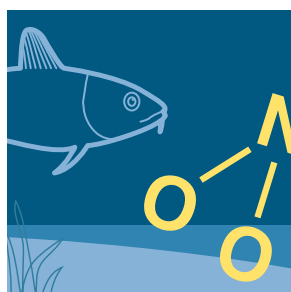
Giftfri miljö



Skyddande ozonskikt



Säker strålmiljö



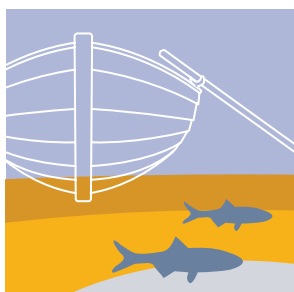
Ingen övergödning



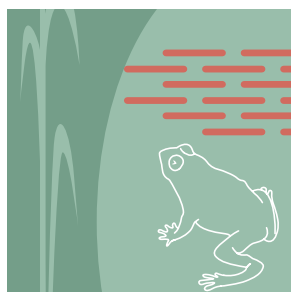
Levande sjöar & vattendrag



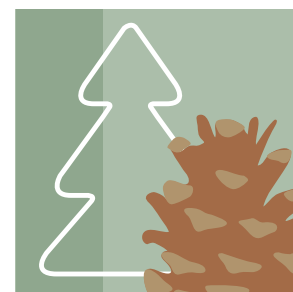
Grundvatten av god kvalitet



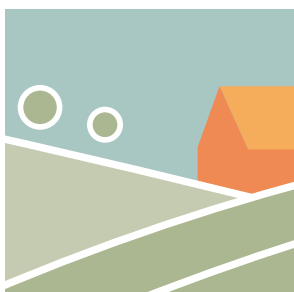
Hav i balans samt levande kust & skärgård



Myllrande våtmarker



Levande skogar



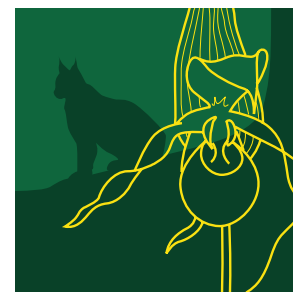
Ett rikt odlingslandskap



Storslagen fjällmiljö



God bebyggd miljö



Ett rikt växt- & djurliv

Regionala miljömål

I november 2003 antogs Regionala miljömål för Västernorrland 2004-2020 av länsstyrelsens styrelse. Strategidokumentet innehåller länets miljömål, förslag på nödvändiga åtgärder, men även konsekvenser för miljö, hälsa och ekonomi.

Miljömålen inom fem av målområdena har här fått en mer offensiv utformning. Det är främst dessa miljömål som är tänkta att placera länet i den europeiska frontlinjen.

- » Begränsad klimatpåverkan
- » Levande sjöar och vattendrag
- » Giftfri miljö
- » God bebyggd miljö
- » Geologisk mångfald

Strategier

Den sociala dimensionen av naturvården bör återupprättas - människan i naturen. Hela Sverige är en natur- och kulturmiljö och därför måste vi koppla ihop landskap och bebyggelse. Naturvården bör alltså utgå från människans och samhällets behov.

Naturvården har en övergripande funktion och därför bör naturvårdsaspekten ligga som ett paraply över kommunens hela verksamhet. Nyckelordet i naturvårdsarbetet är samarbete, för att se sammanhang och få helhetssyn. Det innebär att naturvårdsarbetet bör ske i gränsöverskridande samverkan mellan kommunens förvaltningar.

Naturvårdsarbetet ska integreras i kommunens verksamhet och förankras bland medarbetarna. Inom kommunala förvaltningar bör alla sträva åt samma håll och ha gemensamma rutiner gällande naturvårdsfrågor.

Av naturvårdsprogrammet ska framgå samarbetsformer inom kommunen och mellan kommunen och bolag och entreprenörer. Naturvårdstänkandet ska lyftas fram i fysisk planering och större hänsyn ska tas till naturvården vid exempelvis tillståndsprövningar. Naturvårdsarbetet ska införas på alla nivåer, dvs. även i praktiskt arbete.

I naturvårdshänseende ska kommunen tjäna som ett föredöme, men för att genomföra naturvårdsprogrammets

ambitioner räcker det inte med enbart kommunens och statens insatser. För mer långsiktiga strävanden krävs att många aktörer arbetar åt samma håll. Det gäller också stimulans till och samarbete med större markägare och skogsbolag, liksom samarbete med Länsstyrelsen, Skogsstyrelsen och ideella föreningar.

Naturvården måste kopplas till annan kommunal verksamhet: Planering, folkhälsa, regional utveckling, utbildning, turism, friluftsliv, markägare och förvaltare. Det är dessutom viktigt med en aktiv kunskaps- och erfarenhetsspridning inom kommunen, mellan kommuner och mellan kommun och stat.

Naturvårdsåtgärder bör förankras i samhället och ske i samverkan mellan kommun och medborgare. Det behövs en fungerande dialog mellan alla parter - kommun, markägare, företag, ideella organisationer och enskilda individer. Vid naturvårdsarbete bör man också ta tillvara lokalt kunnande, idéer och känsla för närnaturen.

Myndigheter, lagstiftning, planer

Naturvårdsverket är sektormyndighet på riksplanet och länsstyrelsen har det övergripande ansvaret för naturvård och friluftsliv i länet. Skogsstyrelsen har myndighetsansvar vad gäller skogens biotoper. Jordbruksverket hanterar frågor kring jordbruk.

Styrmedel som används i naturvårdsarbetet är miljöbalken, plan- och bygglagen och andra lagar och förordningar.

KOMMUNALA PLANER OCH PROGRAM SOM STYR NATURVÅRDSARBETET :

- » Översiktsplan
- » Fördjupad översiktsplan
- » Detaljplan
- » Miljömålsprogram
- » Naturvårdsprogram
- » Grönplan för Härnösands kommun
- » Stadens stränder
- » Trädplan
- » Skogsbruksplan

ÖVERSIKTSPLAN

En ny översiktsplan håller på att tas fram och handlingsprogrammet beräknas vara antagen våren år 2022. Handlingsprogrammet revideras inför varje ny mandatperiod

MILJÖMÅLSPROGRAM

Härnösands kommun tagit fram ett miljömålsprogram som utgår från fem profilområden.

NATURVÅRDSPROGRAM

Naturvårdsprogrammet är handlingsplan för miljömålen under Härnösands kommuns profilområde Nära natur!

GRÖNPLAN

Några frågor som rör tillgången och utbredningen av parker, gräsmarker, skogar, träd och gröna element, samt kulturmiljöer i staden, hanteras i Grönplan för Härnösand, som kommunfullmäktige 1999 beslutade skulle utgöra underlag för arbetet med revidering av översiktsplanen. En stor del av materialet presenteras i kartform

STADENS STRÄNDER

”Idéprogrammet syftar till att lyfta fram tankar om och väcka debatt kring ett utvecklande av stadens stränder i avsikt att förstärka vattnets roll i stadsbilden. Programmet redovisar ett antal idéer som kan ses både i ett större sammanhang och i mindre projekt”.

TRÄDPLAN

Trädplanen visar befintliga träd på parkmark och uppdateras fortlöpande av entreprenören.

FRILUFTSPLAN

En friluftsplän håller på att arbetas fram som planeras vara färdigställt till år 2022.



Nordansjö, Högsjö

Åtgärdsplan

Åtgärdsplanen syftar till att uppfylla kommunens mål för naturvården. Det ska också vara en operativ verksamhetsplan för kommunens naturvårdsarbete, som dels medverkar till att resurserna används på bästa sätt med hänsyn till hotbilder och åtgärdsbehov, dels utgör underlag till verksamhetsplanering och budgetarbete.

Grunden för åtgärdsplanen kommer att vara de kunskaper om åtgärdsbehov som framkommit vid arbetet med naturvårdsprogrammet. Andra underlag är gällande internationella, nationella, regionala och kommunala mål och olika kommunala planeringsinstrument som exempelvis översiktsplanering. Naturvårdsprogrammet kommer att vara en bilaga till den kommande översiktsplanen.

Åtgärdsplanen kommer att, från det att det antagits, gälla till dess ett nytt program fastslås. Det ska utvärderas under varje ny mandatperiod. Naturvårdsprogrammet ska dessutom ses över en gång per år och därvid leda till att en verksamhetsplan för nästföljande år.

Åtgärdsförslagen bör hållas så konkreta som möjligt, för att man enkelt ska kunna utvärdera om de uppfyllts. För varje åtgärd ska finnas en kort beskrivning och förslag på ansvarig för åtgärden. I första hand har åtgärder som

kommunen själv ansvarar för och utför medtagits. Andra aktörers åtgärder omnämns bara då de är av väsentlig betydelse för naturvården i Härnösands kommun och har kunnat förankras väl.

Åtgärdena inskränker sig också främst till rena naturvårdsåtgärder. Genomförandetid är svår att bedöma, eftersom de flesta projekt måste planeras i detalj, innan uppskattning av tidsåtgång och kostnader kan göras. Naturvårdsprogrammet har tagits fram av Carina Näslund i samarbete med projektledare Monika Bertgren och en arbetsgrupp, med representanter från Samhällsförvaltning.

Naturvårdsprogrammet är kopplat till Härnösands kommuns miljömålsprogram, profilområde *Nära natur*. Planen består av två delar: En faktadel och en kommande handlingsplan med konkreta åtgärder.



Lerviksudden

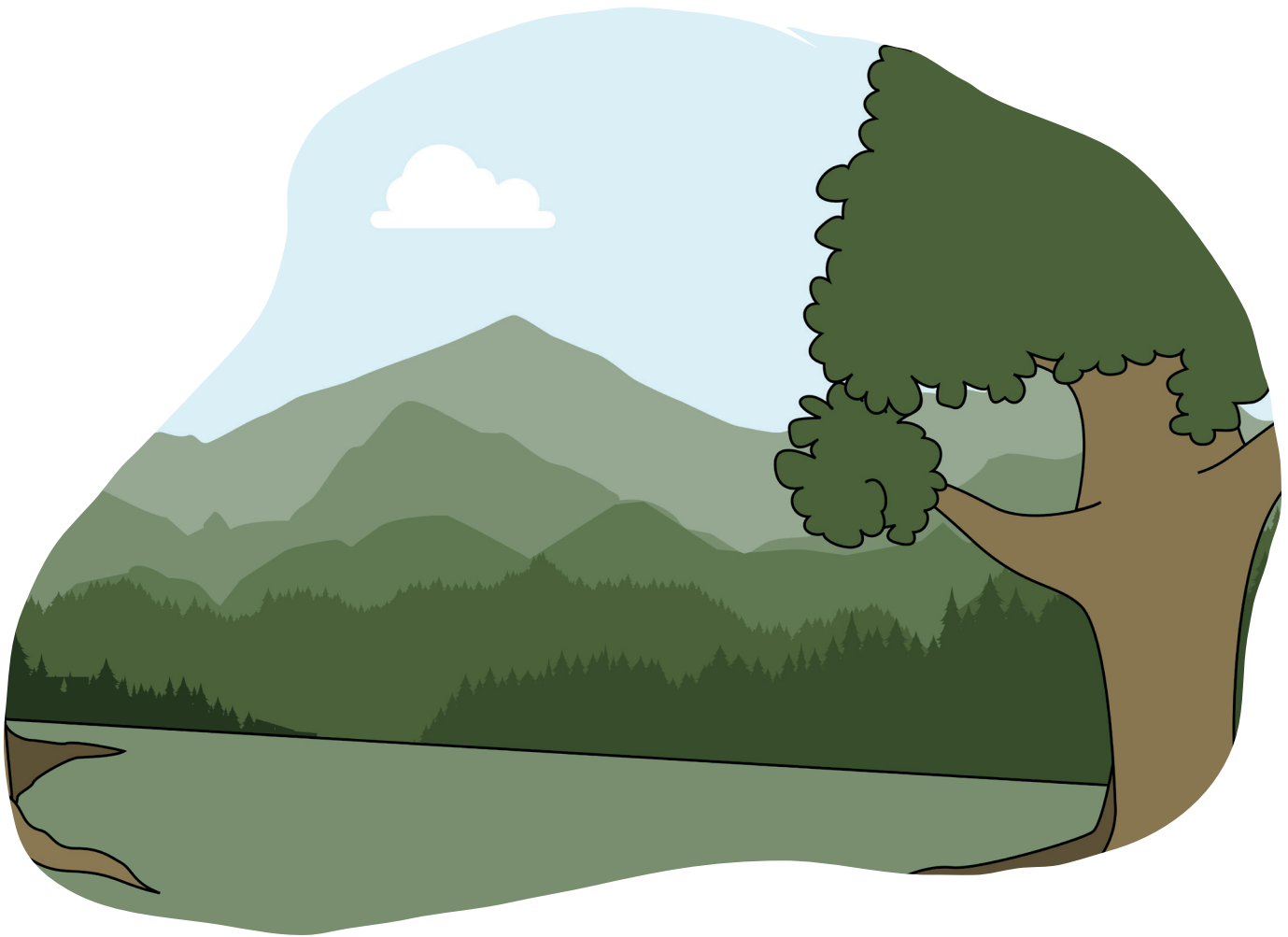


Gådeån

Bilaga

1

Härnösands kommun



Kommunens naturvårdsorganisation

På samhällsförvaltningen är det i första hand kommunens ekolog som ansvarar för naturvårdsfrågorna samt handlägger naturvårdsärenden i kommunen.

Även tjänstemän som arbetar med fysisk planering, plan- och bygglovsärenden, samt miljöfrågor, svarar för att naturvårdshänsyn vägs in i beredningen av

myndighetsbeslut knutna till den fysiska planeringen. Ansvariga för kommunens jord- och skogsförvaltning är också i hög grad berörda av naturvårdsarbetet.

Samhällsnämnden har som ansvarig nämnd tidigare beslutat om att anta naturvårdsprogrammet.

Underlag

Kunskapen om naturvärden i Härnösands kommun grundar sig på egna inventeringar och material från Länsstyrelsen, Skogsstyrelsen och Jordbruksverket.

Skogsstyrelsens Skogens Pärlor, visar sumpskogar, nyckelbiotoper, och naturvärdesobjekt i landet, presenterade i form av kartor och fakta via karttjänster.

Datahantering

För att hantera alla uppgifter som samlats in från naturvårdande myndigheter och organisationer, allmänheten och från egna inventeringar, läggs materialet in i databasen till dataverktyget CSM. CSM är ett koncept för administration och distribution av digitala

kartor och tabeller. Tillsammans med flygbilder över terrängen, kan dessa uppgifter ge en mer komplett bild av kommunens naturvärden, vilket exempelvis underlättar och förkortar handläggningstiden för naturvårdsärenden.

Översiktlig beskrivning av Härnösands kommun

Härnösand kommun omfattar 1 065 km² och här bor drygt 25 000 personer. Flest arbetstillfällen finns inom vård och omsorg och offentlig förvaltning. Kommunen har mycket goda kommunikationer, både vad gäller hamnar, järnvägar och vägar.

KOMMUNENS MARKANVÄNDNING ÅR 2015-2020

ÅKERMARK I KOMMUNEN

3 265 hektar

BETESMARK

86 hektar

SKOGSBRUKSMARK (TOTALT)

90 696 hektar

SKYDDAD NATUR 2006

| | Härnösands kommun | | Riket | |
|---------------------|-------------------|----------|-----------------|-----------|
| | Km ² | % | Km ² | % |
| Nationalpark | - | - | 6 998 | 1 |
| Naturresevat | 4 | 0 | 40 437 | 8 |
| Naturvårdsområden | - | - | 1 994 | 0 |
| Djur- och växtskydd | 3 | 0 | 49 424 | 9 |
| Total areal | 7 | 0 | 531 731 | 18 |

Naturen

De viktigaste beståndsdelarna i Härnösands kommuns natur kan sammanfattas med orden kusten – dalgångarna – skogen. Kusten är fascinerande med sina snabba skiftningar mellan vildmark och sommarstugeområden.

I kulturlandskapets dalgångar har människor bott och arbetat i årtusenden. Mellan uppodlade marker syns granskogen. I kommunens västra delar finns rena vildmarksområden med björn och lodjur.

Norra delen av kuststräckan i Härnösands kommun liknar i stort Höga kusten, men de topografiska skillnaderna minskar och de klippigare kustavsnitten avlöses här och där med av flackare partier, med sand- och finsedimentstränder.

För 2 miljarder år sedan bildades en bergskedja i mellersta Norrland. Det var sand och lera från urhavens botten, som förstenades, trycktes ihop och höjde sig över vattenytan. Sedan nöttes bergskedjan ner av is, vatten, sol och vind, för att så småningom försvinna. Kvar finns en bergart vi kallar gråvacka, som är en gråvit-rosa, fin- till medelkornig, sur bergart, som uppkom genom sedimenteringen av sand och lera i havet. Gråvacka är dominerande bergart längs kuststräckan i Härnösands kommun och finns exempelvis vid Härnöklubb. Vulkaner och jordbävningar var på den tiden vanliga i trakten av Härnösand. Granit och diabas trängde upp i gråvackan och stelnade. Dessa bergarter är yngre - diabasen är ”bara” ca en miljard år gammal.

Hernögranit förekommer på några ställen norr om Härnösand och på västra Hemsön, där också små inslag av amfibolit förekommer. Pegmatit, mycket grovkorniga formationer av kvarts, fältspat och glimmer, uppträder ofta i anslutning till Härnögraniten. I Häggdänger tillkommer större mängder diabas. Även i nordvästra Stigsjö socken och en del av Viksjö socken förekommer diabas. Mjällåldalgången följer bitvis gränsen mellan diabas (i öster) och gråvacka (i väster).

Friluftsliv

I begreppet friluftsliv innefattas alla aktiviteter som utförs i naturen. Med friluftsliv avses i detta sammanhang allmänhetens möjlighet till vistelse i skog och mark för motion, rekreation, natur- och skönhetsupplevelser, cykling, bad, båtspport, fiske, bär- och svampplockning, skidåkning och långfärdsskridskoåkning m.m.

Friluftsliv kan bredda allmänhetens kunskap om naturen och öka förståelsen för miljövård. Men det kan också orsaka störningar i känsliga områden, ex. häckplatser, eller slitagekänslig flora. Sverige är unikt såtillvida att förutom den skiftande naturen, finns dessutom den unika allemansrätten, som gör det möjligt för oss att vistas även på annans mark, så länge vi inte stör eller förstör. Allemansrätten är en gammal sedvanerätt, numera omnämnd i Miljöbalken.

Grönområden nära tätorter har stort värde för friluftslivet eftersom de flesta kommuninvånarna väljer grönområden inom eller nära tätorterna för sin rekreation.

I regel har kommunen huvudansvaret för bevarande och skötsel av sådana områden. Det ”stadsnära” friluftslivet i

Områdets topografi och den kraftiga landhöjningen har skapat unika förutsättningar för kulturlandskapet, vilket gör att det blir intressant på flera sätt.

Människornas lämningar är välbevarade och fornlämningar från olika tider befinner sig på olika höjder över havet, dvs. de ligger inte ovanpå varandra i olika lager, utan bredvid varandra. Den branta topografin gör att högsta kustlinjen enbart befinner sig några kilometer från dagens kustlinje. Det innebär att fornminnen från olika tidsepoker ligger inom ett begränsat område. Här har olika kulturer mötts – fångstkultur, jordbrukskultur, maritim och samisk kultur – och levt parallellt.

Området består av omväxlande höga, branta berg och djupa raviner och dalgångar. Längs ner i sänkorna samlades de finaste sedimenten – till en början under havsytan, men senare upp på land på grund av landhöjningen. Högre upp i sluttningarna samlades grövre material. Resultatet av detta blev den zonuppdelning som är karakteristisk för Höga Kusten. De större öppna dalgångarna är uppodlade.

Jordbruken har varit av det mindre slaget, av arten familjejordbruk som levt kvar in i våra dagar. Landskapet har därför behållit sin ålderdomliga karaktär.

Jordbrukslandskapet har maritim anknytning. Jakt och fiske har alltid utgjort komplement till försörjningen. Vinterfoder hämtades från strandängar och längs strandlinjen.

närströvområden, parker och gröna stråk m.m. är en viktig faktor i planeringen för stadens fortsatta utbyggnad.

Ett områdes värde för friluftslivet betingas av de naturgivna förutsättningarna, dvs. de flesta platser som är av intresse utifrån biologisk mångfald, är även av intresse för friluftslivet. Områden med värden för friluftslivet är markerade leder, ordnade rast- och lägerplatser, samt exempelvis fågeltorn. Även stillhet och avskildhet bör räknas in som betydelsefullt vid värdebedömningen. Platser med bara naturens ljud blir allt mer sällsynta i städernas närhet.

I Sverige finns stora möjligheter att utveckla den så kallade naturturismen, den del av turistnäringen som har sitt värde i och tar sin utgångspunkt i natur- och kulturlandskapet. Gränsen mellan olika slags friluftsliv och naturbaserad turism är svår att dra.

Kommunen arbetar fram en friluftslivsplan som beräknas vara färdigställd och antagen år 2022.

Bilaga

2

Värdefulla naturområden

Områden med högsta naturvärden – klass 1 (se kartbilaga)

Naturreservat

Ett mark- eller vattenområde som behövs för att bevara biologisk mångfald, skydda och vårda värdefulla naturmiljöer och arter eller som är av stor betydelse för friluftsliv, kan avsättas som naturreservat enligt Miljöbalken 7:e kapitlet. Beslut om naturreservat kan fattas av länsstyrelsen eller kommunen.

Naturreservat kan omfatta såväl privat mark som statlig/kommunal mark. De bildas efter förhandlingar med markägaren. Föreskrifterna för markägaren och allmänheten bestäms utifrån vilka motiv som ligger till grund för reservatsbildningen och varierar därför från reservat till reservat. Om föreskrifterna innebär inskränkningar i pågående markanvändning utgår ekonomisk ersättning till markägaren, alternativt köper staten eller kommunen området. I reservatsbeslutet ingår en skötselplan som beskriver områdets långsiktiga vård.

Möjligheten att bilda naturreservat uppkom 1964 i samband med naturvårdslagens tillkomst. Naturreservat består ofta av sammanhängande värdefull natur, där både gammelskog, vattendrag, öppna kulturlandskap och myrar kan ingå. Sammanlagt är ca 85 procent av all yta i Sverige som skyddas av miljöbalken naturreservat. Resten är nationalparker, djur- och växtskyddsområden och biotopskyddsområden. Det finns cirka 2 700 naturreservat på en yta som motsvarar 8 procent av Sveriges landareal.

Naturreservat kan bildas i syfte att:

- » Bevara biologisk mångfald,
- » Vårda, bevara, skydda, återställa eller nyskapa värdefulla naturmiljöer,
- » Tillgodose behov av områden för friluftslivet,
- » Skydda, återställa eller nyskapa livsmiljöer för skyddsvärda arter.

I Härnösands kommun finns för närvarande 14 naturreservat.

Naturreservat i Härnösands kommun:

- » Smitingen – Härnöklubb – havsbad och tunnelgrottor
- » Västanåfallet – natur- och kulturmiljö med vattenfall
- » Vårdkasmalen – klapperstensfält
- » Vägsjöknösen – variationsrik kustnära naturskog
- » Häggberget – barrskog med sällsynta svampar
- » Brånsån – flodpärlmussla och hotade lavararter
- » Gådeåbergsbrännan – brandfält – ekologisk succession
- » Bastusjöklippen
- » Gillersberget
- » Grannässkogen
- » Grenigtmyran
- » Långmyrberget
- » Storvattenkullen–Bjuktemyrberget
- » Surpussberget



Smitingen – Härnöklubb (ID 3)

Se kartbilaga

Storlek: 258 ha, varav landareal 185 ha och vattenareal 90 ha.

Ägare: Staten genom Statens Naturvårdsverk, Härnösands kommun och privat ägare.

Naturtyp: Vegetationsklädda havsklippor och tunnelgrottor

Förvaltare: Länsstyrelsen

Beskrivning av området:

Naturreseptatet omfattar Smitingsviken, kustområdet söder om Smitingsviken, samt en avgränsad udde mellan Gänsviken och Smitingsviken på Härnös utsida.

Smitingsvikens klippstränder och långa sandstrand tillhör regionens förnämsta havsbad. Området runt Klubbsjön är ett omtyckt strövområde för Härnösandsborna. Reservatet har stort lokalt rekreativt värde.

En stig tar dig ut till fem stycken väl utsvarvade tunnelgrottor, till jättegrytor och till ett par vackert framslipade raukar (stenpelare) som formats i det fasta berget.

Grottorna har ett mycket högt naturvetenskapligt värde. Intressanta geologiska bildningar finns även söder om Smitingen, i form av stora flyttblock och ett klapperfält.

Kuststräckan är klassad som riksintresse för naturvården.

Under framförallt hösten är Härnöklubb en spännande sträckfågellokal.

Servering finns vid havsbadet varifrån stigar leder ut i reservatet. En träramp anpassad för funktionshindrade leder fram till Klubbsjön.



Västanåfallet (ID 2)

Se kartbilaga

Storlek: 6,8 ha

Ägare: Härnösands kommunfastigheter AB

Naturtyp: Skummande forsmiljö med minnen från järnbrukstiden.

Förvaltare: Länsstyrelsen

Beskrivning av området:

Området är naturreservat p.g.a. dess natur- och kulturmiljö, samt betydelsen som utflyktsmål och strövområde.

Reservatet ligger på den västra älvplatån i Mjällåns dalgång, ca. 3.5 km nedströms Viksjö kyrkby. Genom reservatet rinner Eksjöån, som här strax före sammanflödet med Mjällån bildar ett sammanlagt ca. 90 m högt vattenfall.

Runt Västanåfallet präglas naturen av den bruksmiljö som byggdes upp när vattnets krafter togs i anspråk. Här låg förr Västanå Järnbruk, ett centrum för Viksjöbygdens näringsliv under 1700- och 1800-talet.

Vattenfallet och lämningarna från bruksepoken, som dammar, rännor, smedja, arbetarbostäder, huvudbyggnad m.m, är ett uppskattat utflyktsmål.

De flesta byggnaderna vid Västanå är i enskild ägo. Smedja, ladugård och lobyggnad tillhör Härnösands kommun och ingår i reservatet.

Området är idag ett fint strövområde med intressant växtlighet och rikt fågel- och insektsliv. Här finns Västanå naturum med utställningar om brukets historia, finsk kolonisation, natur- och turistmål. Bemannad reception och bildspel sommartid.



Vårdkasmalen (ID 4)

Se kartbilaga

Storlek: 10 ha.

Ägare: Härnösands kommun

Naturtyp: Klapperfält i höjdläge

Förvaltare: Länsstyrelsen

Beskrivning av området:

Vårdkasmalen är ett ca. 1.5 hektar stort, terrasserat och jämt sluttande klapperfält nära Vårdkasbergets topp. Klapperfältet är det högst belägna på Härnön (ca. 150 m ö.h.) Det 7 500 år gamla klapperfältet bearbetades av havets bränningar som sorterade och avlagrade de slipade runda stenarna i tydliga strandlinjer. Vårdkasmalen är en vetenskapligt värdefull bildning som på ett åskådligt sätt visar effekterna av havets arbete och landhöjningen. Vårdkasmalen är ett naturreservat på grund av områdets betydelse för kännedomen om landets natur och för allmänhetens friluftsliv.



Fotograf: Jonas Salmonsson/Länsstyrelsen Västernorrland

Vägsjöknösen (ID 1)

Se kartbilaga

Storlek: 39 ha

Ägare: Privata markägare

Naturtyp: Kustnära naturskog.

Förvaltare: Länsstyrelsen

Naturtyper (hektar):

| | |
|---------------------|------|
| Granskog | 14.7 |
| Barrblandskog | 7 |
| Lövblandad barrskog | 11.6 |
| Bergsimpediment | 0.4 |
| Myr | 4.3 |
| Vägområde | 0.5 |

Beskrivning av området:

Området är beläget 400 meter från Sandstensfjärden i Häggdånger och karaktäriseras av berget Vägsjöknösen - 95 m över havet - i norra delen av reservatet, en sydsluttning, samt Sandstensmyrorna i södra delen. Reservatet är ett mycket varierat naturskogsområde som innehåller ett flertal biotoper, så som lövrik barrnaturskog (kalkbarrskog), lövbränna, sumpskog, hållmarkstallskog, myr och ett örtrikt bäckdråg.

Området har en rik flora både när det gäller kärlväxter, lavar och svampar. Många rödlistade arter finns i nyckelbiotoperna här. Andelen lågor och död ved är stor och visar att området, trots sitt kustnära läge, har utsatts för liten mänsklig påverkan.

Berggrunden består av lättvittrad diabas där de basiska mineralerna i kombination med översilning ger upphov till en mycket artrik växtlighet.

I området har ett flertal rödlistade arter noterats exempelvis hyacintskivling, kryddspindling, stor aspticka, gränsticka, doftticka, småflikig brosklav, läderlappslav och skogsfru.



Fotograf: Helene Öhrling/Länsstyrelsen Västernorrland

Häggberget (ID 6)

Se kartbilaga

Storlek: 25 ha

Ägare: Privata markägare

Naturtyp: Kalkbarrskog med sällsynta svampar

Produktiv skogsmark : 24 ha

Förvaltare: Länsstyrelsen

Naturtyper (hektar):

| | |
|---------------------|-----|
| Tallskog | 2 |
| Granskog | 16 |
| Barrblandskog | 5 |
| Lövblandad barrskog | 0.5 |
| Hygge | 0.3 |
| Myr | 0.5 |
| Övrigt | 0.3 |

Beskrivning av området:

I Häggdånger ca två kilometer söder om kyrkan ligger detta lättillgängliga och strövvänliga naturreservat. Området är beläget cirka 2 km från Bottenhavet på 60 -100 m höjd och utgörs av svaga sydostsluttningar. Området är ca 25 hektar stort och består framför allt av granskog som tack vare den diabaspåverkade jordmänen har en artrik flora.

Naturvärdena utgörs främst av den för denna del av länet stora förekomsten av mykorrhizabildande marksvampar, knutna till dessa näringsrika så kallade kalkbarrskogar. Grunden för den särpräglade svampfloran med exempelvis de rödlistade streckvaxing, sepiavaxskivling och grangräticka är att berggrunden huvudsakligen utgörs av lättvittrad diabas. En indikation på dessa markförhållanden utgör även bland annat de blåsippor som växer här och var i svackorna. Under försommaren blommar orkidéer som nattviol och grönkulla.

I sluttningarna finns rikligt med fuktigare svackor och i nordvästra delen av området finns en mer markant höjd med tydliga sprickbildningar. Området domineras i övrigt av grusiga havs- och sjösediment. Skogen består främst av frisk granskog av blåbärstyp. Mindre partier med hållmarkstallskog förekommer, liksom en liten myr.

I delar av området växer tämligen grova granar och skogen i området bär tydliga spår av skogsbruk, varför utpräglade naturskogskvaliteter saknas. Genom områdets västra del löper en mindre väg.



Brånsån (ID 5)

Se kartbilaga

Storlek: 48 ha

Ägare: Privata markägare

Naturtyp: Flodpärlmusslor och sällsynta lavar.

Förvaltare: Länsstyrelsen



Fotograf: Jonas Salomonsson/Länsstyrelsen Västernorrland

Beskrivning av området:

Naturreseptatet Brånsån bildades 2006 och ligger cirka 1,5 mil väster om Härnösand. Reservatet är ca 48 hektar stort (0,5 kvadratkilometer) och består av en åsträcka på ca 2 kilometer samt omgivande skogs- och jordbruksmark. Här hittar man ett 30-tal rödlistade arter.

I norra delen av reservatet omges Brånsån av en äldre granskog som delvis är av naturskogscharakter. Här finns ett flertal sällsynta lavararter som har svårt att överleva modernt skogsbruk. Den fridlysta laven långskägg (*Usnea longissima*) förekommer sparsamt. Denna ”julgransglitter”-liknande lavart är starkt tillbakaträngd i Europa och nuvarande utbredning finns i huvudsak i södra Norge och mellersta Sverige. Omkring 90 % av den svenska förekomsten av långskägg finns i Västernorrlands län.

I granskogen längs ån förekommer många hotade lavararter, bland annat trådbrosklav, långskägg, grenlav, ringlav, norsk näverlav och rosenticka. Samtliga dessa arter är ovanliga i kustlandets skogar och indikerar högt skyddsvärde.

Brånsån rinner från Öjesjön ner till Långsjön och tillhör Gädeåns vattensystem, som utgör vattentäkt för Härnösands stad. I ån finns en stor förekomst av flodpärlmussla, en naturlig öringstam samt flodkräfta.

Flodpärlmussla (*Margaritifera margaritifera*) är en ovanlig mollusk som lever i strömmande vatten. I Västernorrlands län finns den i ganska många vattendrag. Förekomsten i Brånsån är en av de största i länet med ca 80 000 individer. Flodpärlmusslan kräver rent vatten och är känslig för skogsbruksstörningar.

Flodpärlmusslan har en intressant reproduktion. Äggen utvecklas till larver i honans gälar. För att larverna skall kunna utvecklas vidare måste de haka fast på gälbladen hos en lax eller en öring. Att det finns öring i Brånsån är därför en förutsättning för flodpärlmusslans fortlevnad.

Förr i tiden var det vanligt att man plockade musslorna och tömde dem i jakt efter pärlor. Detta är förbjudet idag då flodpärlmusslan är fridlyst i hela Sverige.

I byn Älgsjö ca 1,5 mil väster om Härnösand finns en värdefull åsträcka där det finns ett stort antal flodpärlmusslor. Är man uppmärksam så kan man få syn på musslorna i den strömmande ån, där de står och filtrerar näring ur vattnet.

Tyvär är inte föryngringen så gynnsam för närvarande och en långsiktig förekomst kan inte garanteras. Av den anledningen ska åtgärder utföras inom reservatet, för att förbättra vattendragets allmänna status, bl.a. vattenkvalitén. Dessutom eftersträvas ett mer naturligt flöde.



Gådeåbergsbrännan

Se kartbilaga

Storlek: 8 ha

Ägare: Härnösands kommun

Naturtyp: Tätortsnära brandfält

Förvaltare: Härnösands kommun

Beskrivning av området:

I augusti 2006 utbröt en skogsbrand på Gådeåberget i Härnösand, endast några hundratal meter från närmsta bostadsområde. Branden var svårsläckt och pågick i sammanlagt tre veckor. Härnösands kommun har skyddat det åtta hektar stora området som det första kommunala naturreservatet.

Syftet med reservatet är att bevara biologisk mångfald och värdefulla naturmiljöer, i detta fall en opåverkad brandsuccession som har mycket döda stående och liggande träd. Syftet är också att bevara reservatets höga värde för friluftslivet och de upplevelsevärden som området ger.



Fotograf: Jonas Salomonsson/Länsstyrelsen Västernorrland

Bastusjöklippen

Se kartbilaga

Storlek: 51 ha

Ägare: Länsstyrelsen

Naturtyp: Artriksdyväxtberg och naturskog

Förvaltare: Länsstyrelsen

Syftet med reservatet är att bevara biologisk mångfald och en värdefull naturmiljö, närmare bestämt en barrnaturskog. I denna finns förhållandevis mycket av döda stående och liggande träd, vilket är kännetecknande för ett naturligt fungerande skogsekosystem.

Beskrivning av området:

Bastusjöklippen är ett karaktäristiskt brant berg där toppen ligger på 380 meter över havet. Högsta kustlinjen (HK, den nivå i Sverige dit havet nådde som högst under eller efter den senaste istiden) ligger nedanför bergets sydbrant.

Toppen av berget består av hållmarkstallskog med gamla senvuxna tallar och torrakor (döda stående träd) av tall. I övriga delar dominerar granskog med inslag av lövträd, främst björk, men även enstaka aspar finns. I granskogen finns några fuktdråg och en liten myr.

Granskogen är över 100 år gammal och har ganska gott om död ved. Här finns många barrskogsarter som är mer eller mindre hotade idag. Blackticka, lappticka, långskägg, norsk näverlav, ulltickeporing, urskogsporing, rosenticka, stiftgelélav och vedtrappmossa är ett urval av de arter som observerats i skogen.

De centrala och brantaste delarna av berget klassas som ett så kallat sydväxtberg. Branten erbjuder ett skyddat läge mot kalla vindar samtidigt som den har förmåga att magasinera värme och minska antal nätter med frost. Näringsstillgången är också god tack vare att det sipprar ner näringsrikt vatten längs branten. Det skapar en gynnsam miljö med hög artrikedom, särskilt beträffande kärlväxter. Därför kan du finna arter som normalt sett har en mer sydlig utbredning. Här är också andelen lövträd högre jämfört med övriga delar av området.

Exempel på kärlväxter som påträffats i Bastusjöklippen är bland annat fjällnejlika, getrams, grönkulla, hässleklocka, nattviol, rockentrav, stor blåklocka, tuvbräcka, tibast, trolldruva, tvåblad och underviol. Men de främsta rariteterna är åsstarr och smällvedel som båda är klassade som starkt hotade i Sverige.



Gillersberget

Se kartbilaga

Storlek: 50 ha

Ägare: Länsstyrelsen

Naturtyp: Örtrik bergssluttning med utsikt.

Förvaltare: Länsstyrelsen

Från Gillersbergets östra hållmarker kan du blicka ut över den långsträckt Gussjön och berget Felemala långt borta i söder. Den rika kärlväxtfloran i östsluttningen uppmärksammades redan på 1950-talet av härnösandsbotanisten John Mo.

Beskrivning av området:

Syftet med reservatet är att bevara biologisk mångfald och värdefulla naturmiljöer. Detta innebär att bevara en grandominerad naturskogsmiljö med botaniska värden, som har och håller på att få, mycket av gamla träd och döda stående och liggande träd.

Gillersbergets naturreservat domineras av flerskiktad granskog på frisk mark. De äldsta träden är över 140 år gamla. Lövrikare områden finns i östsluttningen samt i nordost. Området har också rena tallhällmarker, främst i den sydostliga delen av reservatet. Dessa är öppna och ljusa, med inslag av äldre tallar

Död ved finns jämnt fördelad över hela reservatet och finns i olika nedbrytningsstadier, både som stående och liggande träd. Det har på vissa ställen i granskogen öppnats upp stormluckor med flera nedfallna träd. Naturvärdena i detta naturreservat finns främst i den

flerskiktade strukturen, den döda veden, de gamla barr- och lövträden samt de botaniska värdena.

Högörter förekommer rikligt i området, framförallt i östra sluttningen samt i de fuktigare delarna. Det är arter som främst är knutna till örtrika barrskogar med mullrik jord. Här kan du hitta myskmadra, torta, vårärt, nattviol, trolldruva, stinksyska, skogssallat, tvåblad och myskmåra. På våren blommar mängder med blåsippor i sluttningen. Att det finns gott om lönn syns bäst vid ett höstbesök.

Det finns många mindre vanliga arter noterade i reservatet. Framför allt finns många svamparter som veckticka, kandelabersvamp, stjärntagging, doftskinn, ullticka, gränsticka, stor aspticka, granticka, gammelgransskål, lappticka, ulltickeporing och rynkskinn. Bland lavarna finns till exempel lunglav, violettgrå tagellav, stiftgelélav, aspgelélav och brunpudrad nållav.



Fotograf: Jonas Salmomsson / Länsstyrelsen Västernorrland

Grannässkogen

Se kartbilaga

Storlek: 89 ha

Ägare: Länsstyrelsen

Naturtyp: Lövträdsrik grannaturskog med stormfällda träd.

Förvaltare: Länsstyrelsen

Beskrivning av området:

Reservatet Granässkogen ligger på nordvästra delen av Hemsön. Från hållmarkerna på höjderna kan du njuta av vackra vyer mot Storfjärden och Sannasundet. Delar av den gamla granskogen blåste omkull under stormen Ivar år 2013. Därför är det bitvis svårframkomligt med många liggande träd. De döda träden utgör livsmiljö för många arter, som vedsvampar och insekter.

Syftet med reservatet är att bevara biologisk mångfald och en värdefull naturmiljö. Närmare bestämt en lövrik grandominerad naturskog. I området finns även större stormfällningar, hållmarker med gamla knotiga tallar och en mindre våtmark.

I december 2013 fällde stormen Ivar cirka 25 hektar skog inom reservatet, framförallt i nordvästsluttningen. Stormen skapade stora mängder död ved av både gran och lövträd och luckor har skapats där träden ligger ner. Det är främst i tre större områden där skogen helt fällts.

Även en del lövträd som stod i de större stormfällningarna har fallit och bildat död lövved. I vissa delar av skogen har stormen skapat mindre luckor där enbart lövträden står kvar. Även utanför de delar som stormfällts finns rikligt med död ved, både äldre och färsk samt stående och liggande

I granskogen i nordvästsluttningen finns inslag av lövträd, i huvudsak asp och björk, och rikligt med död ved. I denna sluttning blommar blåsippor om våren. På hållmarkerna finns gamla spärrgreniga tallar samt döda stående träd (torrakor) och liggande (lågor). Särskilt i de centrala och norra hållmarksområdena finns rikligt med gamla tallar och torrakor.

Norr om Kvartarsmyran finns ett stråk med grandominerad sumpskog längs en mindre bäck. Bäckens rinner slutligen ut i Långviken. I nordöstra hörnet av området finns ett parti med ung björk som kommit upp efter en äldre stormfällning.

Mindre vanliga arter som påträffats inom området är bland annat aspfjädermossa och violettgrå tagellav. Men också svamparna rynkskinn, rosenticka, doftskinn, gränstikka, stjärntagging, ullticka och talticka. Huvuddelen av arterna är knutna till barrträd som substrat, förutom aspfjädermossa som vanligtvis växer på bark av lövträd.

Inom området är även insekterna nordlig svampklobagge, punkterad brunbagge samt kortvingen *Cyphea latiuscula* hittade, alla knutna till död ved.



Fotograf: Helene Öhrling /Länsstyrelsen Västernorrland

Grenigtmyran

Se kartbilaga

Storlek: 89 ha

Ägare: Länsstyrelsen

Naturtyp: Höglägesskog med långskägg.

Förvaltare: Länsstyrelsen

Beskrivning av området:

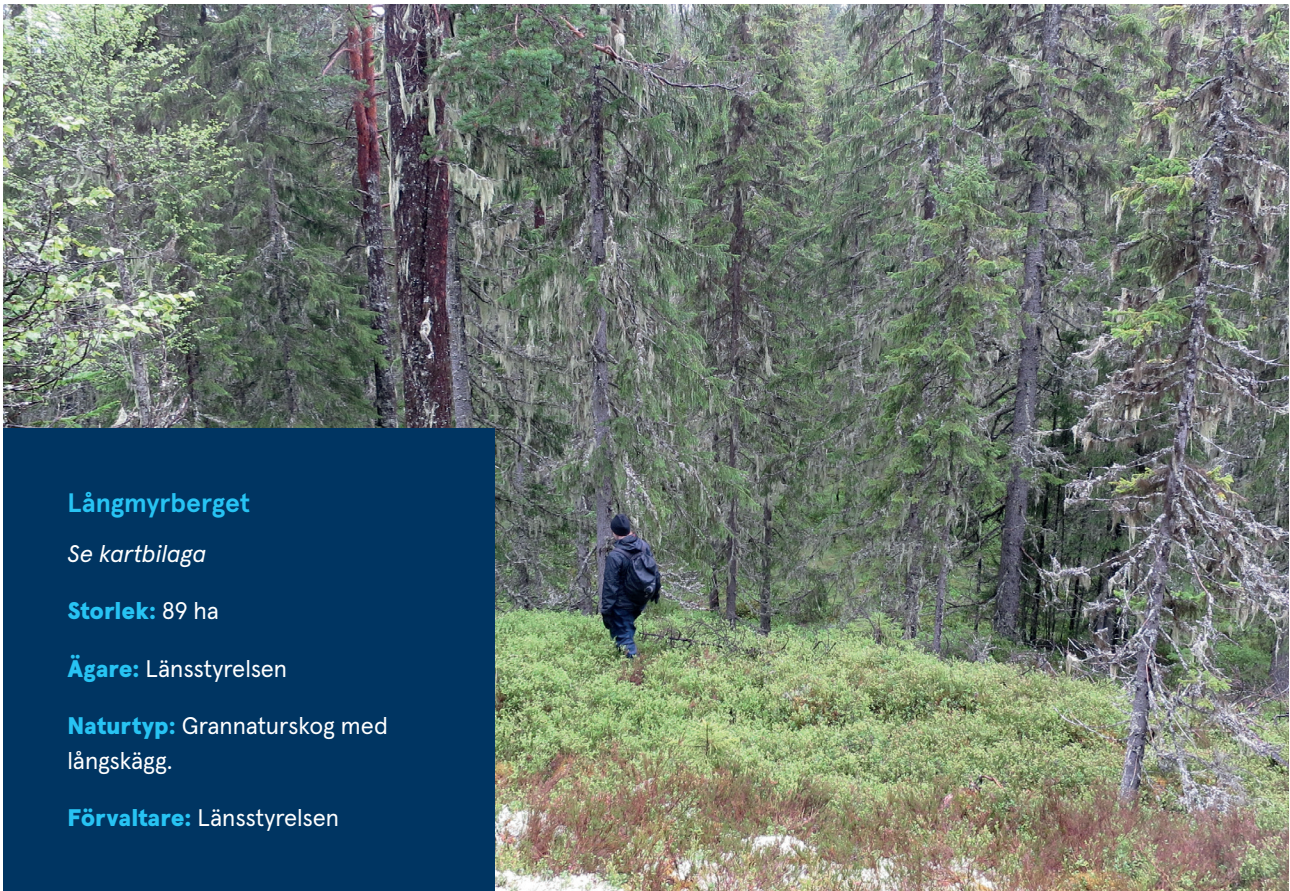
Området utgör en liten naturskogsrest i ett annars hårt påverkat skogslandskap nordöst om Viksjö. Skogen ligger högt beläget på sluttningarna ovanför Grenigtmyran. Särskilt västra delen präglas av en tämligen gles, kortvuxen granskog av höghöjdstyp.

Syftet med reservatet är att bevara en naturskogsartad granskogsmiljö med en förekomst av den rödlistade laven långskägg, som också är en ansvarsart för Västernorrlands län.

Granskogen som dominerar naturreservatet har en ålder på drygt 130 år. Skogen är påverkad av dimensionsavverkning under andra hälften av 1800-talet samt av senare plockhuggningar, vilket syns i form av gamla stubbar. I södra delen finns några myrområden.

Denna skog är en viktig livsmiljö för laven långskägg. Laven finns på granar i mycket gamla skogar med hög luftfuktighet. Den känns igen på sin långa bål som kan likna julgransglitter där den hänger på grangrenarna.

I skogen inom Grenigtmyrans naturreservat kan du också få se arter som lunglav, violettgrå tagellav och brunpudrad nållav.



Långmyrberget

Se kartbilaga

Storlek: 89 ha

Ägare: Länsstyrelsen

Naturtyp: Grannaturskog med långskägg.

Förvaltare: Länsstyrelsen

Fotograf: Jonas Salmonsson/Länsstyrelsen Västernorrland

Beskrivning av området:

I de inre gränstrakterna mellan Härnösand och Kramfors finns ett flertal naturreservat med äldre granskog. Dessa skogar utgör ett kärnområde för den hotade laven långskägg. I Långmyrberget finns en stor förekomst av arten och många andra naturskogsarter.

Syftet med reservatet är att bevara biologisk mångfald och värdefulla naturmiljöer. Närmare bestämt ett grandominerat naturskogsområde med inslag av lövträd samt tillhörande våtmarker och vatten. Syftet är även att bevara en stor förekomst av den hotade laven långskägg.

Förutom grannaturskog så finns på höjderna inslag av hållmarkstallskog, med upp emot 200 år gamla tallar. I området finns även fuktigare partier med myrar samt en bäck, Stenbitbäcken. Skogen i reservatet är olikåldrig och bördig. Partier av mer senvuxen karaktär (som växer långsamt) finns främst vid myrkanter och på hållmarker.

Åldersspridningen är stor med en medelålder på cirka 120 år men det finns även granar som är kring 200 år gamla. Det finns ganska gott om död ved med lågor (omkullfallna träd) i olika nedbrytningsstadier och grovlek. Det är även en del lövträd, främst björk, i delar av reservatet.

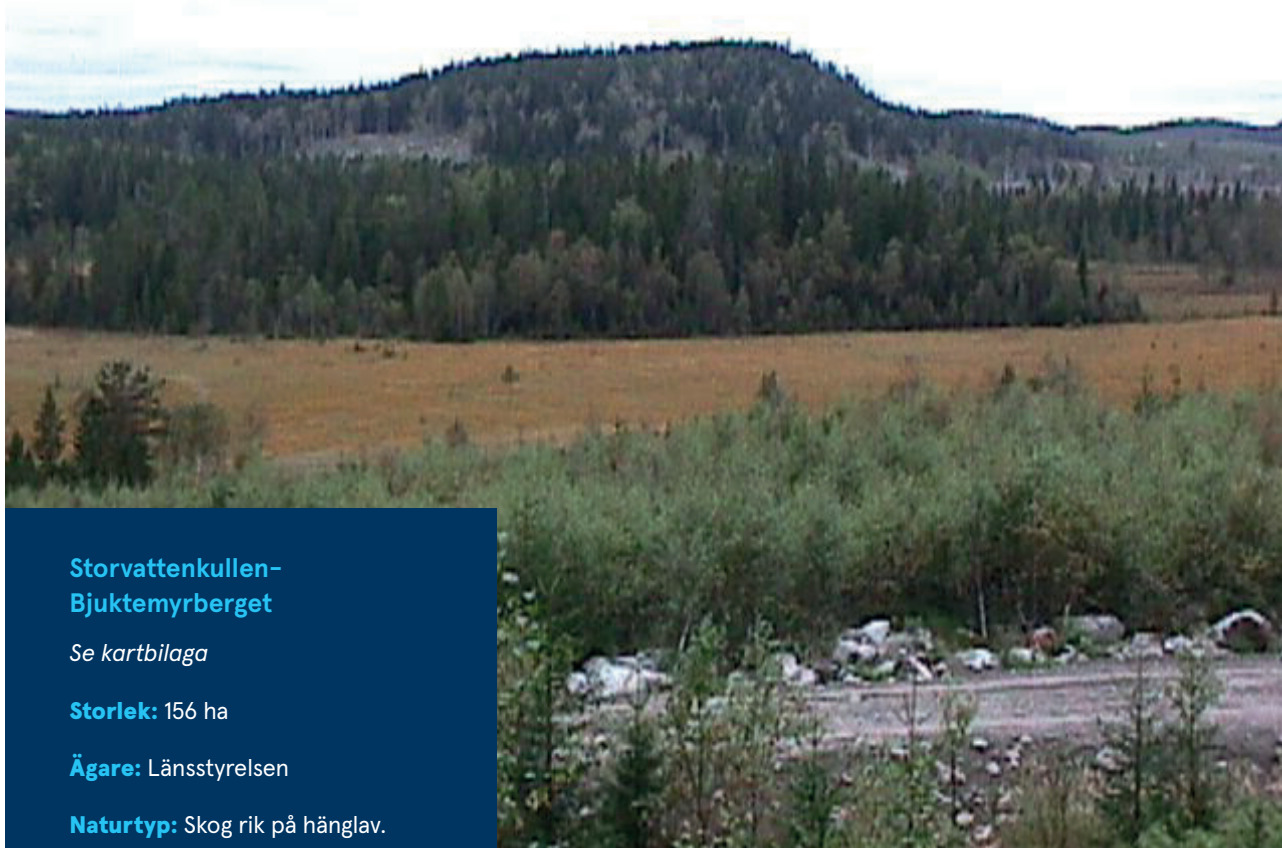
Hänglavar förekommer rikligt och området har en stor förekomst av den hotade laven långskägg. Långmyrberget

ligger i ett av de rikligaste kärnområdena för långskägg i landet. Ungefär 250 träd med långskägg har rapporterats från område.

Förutom långskägg har även många andra mindre vanliga arter knutna till gammelskog påträffats. Andra lavar är exempelvis aspgelélav, violettgrå tagellav, garnlav och lunglav. Svampar som noterats är bland annat gammelgransskål, rosenticka, doftskinn, ullticka, lappticka, ulltickeporing, rynkskinn och blackticka. Tretåig hackspett är en typisk fågel i denna skogsmiljö.

Med signalarter menas mer vanliga arter som signalerar att naturvärdet är högt. Här finns exempelvis kattfotslav, stuplav, dvärgtufs, vågig sidenmossa och filtrundmossa. Dessa är främst knutna till naturskogsartade granskogar med grova dimensioner av både stående och liggande träd, samt död ved i olika nedbrytningsstadier

I nordvästligaste delen av reservatet finns kulturhistoriska lämningar i form av Ramsjöbodarna. Det är en fåbodlämning bestående av tio husgrunder, varav sju stycken med spismursrester samt några med stenfot. Namnet anger att denna stora fåbod hörde till Ramsjö by en gång i tiden. Att flytta boskapen för sommarbete vid fåboden var en promenad på över en mil från byn.



Storvattenkullen- Bjuktemyrberget

Se kartbilaga

Storlek: 156 ha

Ägare: Länsstyrelsen

Naturtyp: Skog rik på hänglav.

Förvaltare: Länsstyrelsen

Fotograf: Pekka Bader/Länsstyrelsen Västernorrland

Beskrivning av området:

I de inre gränstrakterna mellan Härnösand och Kramfors finns ett flertal naturreservat med äldre granskog. Dessa skogar utgör ett kärnområde för den hotade laven långskägg. I några få skogar finns långskägglaven på hundratals träd, i andra bara på några få. I Storvattenkullen-Bjuktemyrberget finns en av de allra rikligaste förekomsterna.

Syftet med reservatet är att bevara biologisk mångfald och en värdefull naturmiljö. Det är en grandominerad barrnaturskog som i vissa högre belägna delar är mer präglad av brand. Syftet är även att bevara en av länets rikaste förekomster av den hotade laven långskägg.

Skogen i reservatet är varierad med flera olika skogstyper. I svackor och myrkanter finns fuktig grannaturskog rik på död ved. I vissa slutningar står grupper med grova aspar och på höjderna brandpräglad skog med inslag av äldre grova tallar.

Skogen i reservatet är rik på hänglavar, främst garnlav. Långskägg förekommer spritt över större delen av

området, återfunnen på minst ett hundratal träd. Långskäggets följeart violettgrå tagellav är också vanligt förekommande.

Bland andra mindre vanliga lavararter som finns kan nämnas mörk rödprick, norsk näverlav, mjölig dropplav, halmgul örnlav, nordlig nållav, stiftgelélav, aspgelélav och skrovellav.

Den goda förekomsten av död ved gör att skogen även är en rik miljö för vedsvampar. Här har påträffats till exempel lappticka, rynkskinn, ulltickeporing, gränsticka, gammelgranskål, stjärntagging, ullticka, stor aspticka, doftskinn, rosenticka och blackticka.

En frodig ravin går i nordsydlig riktning mellan två mindre myrar i norr. Här är luftfuktigheten hög och det finns gott om död ved av olika dimensioner och nedbrytningsklasser. Detta gör att ravinen är en perfekt livsmiljö för vedlevande mossor. Ett femtontal arter är påträffade, bland dem vedtrappmossa och vedflikmossa.



Surpussberget

Se kartbilaga

Storlek: 109 ha

Ägare: Länsstyrelsen

Naturtyp: Äldre skog och myrområden.

Förvaltare: Länsstyrelsen

Fotograf: Länsstyrelsen Västernorrland

Beskrivning av området:

I de inre gränstrakterna mellan Härnösand och Kramfors, finns ett flertal naturreservat med äldre granskog. Dessa skogar utgör ett kärnområde för den hotade laven långskägglaven. I några få skogar finns långskägglaven på hundratals träd, i andra bara på några få. I Surpussbergets naturreservat är den hittad på ett tiotal träd.

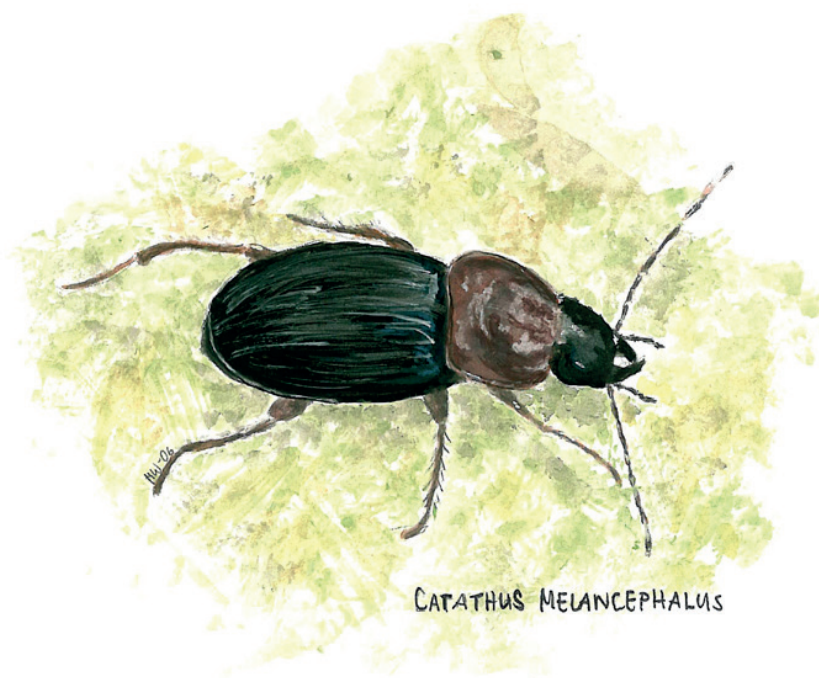
Syftet med reservatet är att bevara biologisk mångfald och värdefulla naturmiljöer, närmare bestämt ett naturskogsområde med tillhörande våtmarker och vatten. Området skyddas också för att bevara den hotade laven långskägglaven som är knuten till äldre granskogar.

Området är kuperat med branta och bitvis storblockiga sluttningar. De högsta topparna ligger på över 300 meters höjd över havet, medan de lägst belägna våtmarkerna ligger mer än hundra meter nedanför.

I den branta östsluttningen finns lövblandad barrskog. Högre upp kring Surpussbergets topp dominerar granskogen med enstaka gamla tallar här och var. Trots att området är tydligt påverkat av äldre skogshuggningar finns höga naturvärden knutna till gamla träd, död ved och lövträd.

I nordväst ligger Stenbittjärnen med omkringliggande våtmarker och sumpskog. Även i öster närmast vägen finns en långsträckt våtmark.

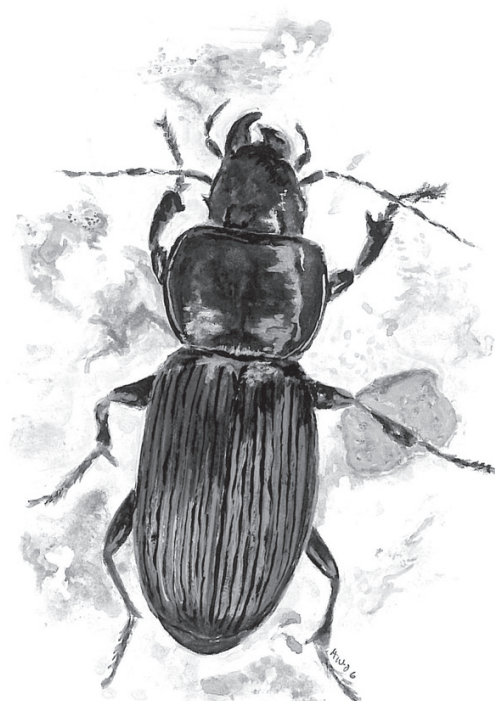
Förutom den sällsynta långskägglaven, är ett flertal andra mindre vanliga naturskogsarter påträffade inom reservatet. Det är arter som hotas av det nutida skogsbruket. Här finns bland annat violettgrå tagellav och svamparna gammelgranskål, stjärntagging, ullticka, kötticka och doftticka.



CATATHUS MELANCEPHALUS

Rödhalsad marklöpare

Illustrationer: Helena Winberg



PTEROSTICHUS MELANARIUS

Jordlöpare

Natura 2000-områden (Länsstyrelsen)

Skyddsvärda naturmiljöer i Härnösands kommun har av regeringen godkänts till nätverket Natura 2000, enligt EU:s habitatdirektiv (SCI) och EUs fågeldirektiv (SPA). Medlemsländerna planerar hur områdena ska bevaras och skötas. I Sverige gör vi det genom att ta fram bevarandeplaner. Länsstyrelserna kontaktar markägarna och andra berörda för samråd om planerna.

Natura 2000-områden i Härnösands kommun :

- » Vägsjöknösen (tillika naturreservat - ID 7).
- » Smitingen – Härnöklubb (tillika naturreservat - ID 8).
- » Raviner vid Latmansmon (ID 9).
- » Vänta Litets Grund



Skarpudden

Riksintresse för naturvård - och naturvårdsobjekt - klass 1 (Länsstyrelsen) ■

Riksintresse för naturvård är värdefulla områden, som har bedömts vara av nationellt intresse, Miljöbalken 3 kap 6 §. Anspråken grundar sig på ett beslut av Naturvårdsverkets 2000.02.09. Naturvårdsobjekten är områden med kända höga naturvärden av olika slag. De är indelade i tre värdeklasser - 1, 2, 3, där 1 innebär högsta naturvärde. I Härnösands kommun finns 5 riksintressen för naturvård och ett flertal naturvårdsobjekt.

Riksintresse för naturvård :

- » Ljustorpsån-Mjällån (ID 10)
- » Härnökusten (ID 11)
- » Gådeåns vattensystem (ID 12)
- » Muggårdsängen (ID 13)
- » Barsviken (ID 14)

Naturvårdsobjekt (ett urval):

- » Vägsjöknösen - Sandstensmyran (ID 15)
- » Graningeåsen (ID 16)
- » Värptjärn (se kartbilaga - ID 17)
- » Ravin vid Latmansmon (se Natura 2000-område - ID 18)

- » Strandäng på Bötsle (ID 19)
- » Äng på Viksjön (ID 20)
- » Sturvattenskullen (ID 21)
- » Brånsån (se naturreservat - ID 22)
- » Appelmyran (ID 23)
- » Malviken (ID 24)
- » Växtlokal på Örsjöbergets topp (ID 25)
- » Växtlokal sydvästra Smitingen (ID 26)
- » Norra Hultomsberget (ID 27)
- » Hemsö Hatt (ID 28)
- » Stor-Bönsanden (ID 29)
- » Kolhusviken (ID 30)



Mjällån – naturvärden och geologisk mångfald

Mjällån är ett oreglerat vattendrag med vildmarksprägel och flyter från Villola i Viksjö, till utloppet i Ljustorpsån i Åsäng.

Ån betecknas som riksintressant för naturvärden. Skälen till detta är dalgångens dramatiska utseende med nipor, raviner och terrasser.

För 550 miljoner år sedan inträffade ett vulkanutbrott vid Alnön. Stora sprickor uppstod i berggrunden och en av dem gick i detta område. I sprickan rann under istidens avsmältningsskede för ungefär 10 000 år sedan en stor isälv, som efter avsmältningen ersattes av Faxälven. Mäktiga lager av grus, sand och finare material avsattes och Faxälven ändrade sitt lopp i riktning mot

Ångermanälven. I dessa sediment har Mjällån skurit sig ned och skulpterat landskapet.

Längs Mjällåns stränder finns en unik skalbaggsfauna. Stor strandkortvinge är unik och finns i Sverige endast vid Mjällån.

I lövskogen längs Mjällån växer sällsynta växter som älvtofta, skuggviol och sötgräs. Här finns olika typer av hackspettar – större och mindre hackspett, spillkräka och gråspett.

Kustinventering – klass 1 (Länsstyrelsen)

Länsstyrelsen i Västernorrland har under åren 2002–2004 genomfört en kustinventering. Huvudsyftet var att peka ut områden med höga naturvärden, viktiga för bevarande av biologisk mångfald. Inventeringen är översiktlig och kommunens avsikt är att använda denna som utgångspunkt vid framtida inventeringar.

Inventeringen omfattar landområden inom 300 m från strandlinjen och ca. 1 m ut i vattnet. Områdena har valts ut med hjälp av kartor och flygbilder. Biotoper av speciellt intresse har valts ut, ex. vattendragsmynningar och grunda vikar.

Klassificeringen av den fysiska påverkansgraden har gjorts för den sträcka som normalt är skyddad av strandskyddet (100 m) och utgörs av tre påverkansklasser med undergrupper.

Klassificeringen visar att ungefär hälften av länets kuststräcka kan sägas vara opåverkad eller mindre påverkad. För Härnösands kommun gäller att 57 % av kuststräckan är opåverkad.

Avsikten är att materialet ska kunna användas som ”underlag för miljöanpassad fysisk planering och byggande inom ramen för ett ekologiskt hållbart samhälle”.

Det innebär att inventeringen bl.a. kan användas för ”kommunal översiktsplanering och för beslut om ytterligare naturskydd, som referens till naturvärdesbedömningar och detaljinventeringar i samband med utformning av strandskydd i detaljplaner och i samband med strandskyddsdispenser”.

Områden med indikationer på höga naturvärden har inventerats i fält och en bedömning av den

fysiska påverkansgraden på kustområdena har gjorts. Inventeringen har omfattat kärlväxter, makroalger, bottenfauna, strandskalbaggar och större och mindre vattensalamander.

En naturvärdesbedömning av de utvalda områdena har gjorts. Bedömningen har gjorts utifrån kriterierna naturlighet, mångformighet, representativitet, raritet, ekologisk funktion, samt för havsstrandängar även graden av hävd.

Bedömningen resulterade i att 26 områden med höga naturvärden har pekats ut i Härnösands kommun, enligt en tregradig skala, där 1 representerar högsta naturvärde, 2 innebär mycket högt naturvärde och 3 betyder högt naturvärde.

7 objekt har fått högsta naturvärde (klass 1)

- » Södra Dalomsviken (Kolhusviken - ID 31)
- » Stor-Bönsanden (ID 32 Se naturvårdsobjekt ID 29)
- » Glosanden (ID 33)
- » Yttre Skarpudden (ID 34)
- » Östra Sandsten (ID 35)
- » Västra Sandsten (Narröviken- ID 36)
- » Muggårdsviken (ID 37)

Djur- och växtskyddsområden (Länsstyrelsen)

Djur- och växtskyddsområde bildas med stöd av miljöbalken 7 kap 12 §. Samtliga i länet är fågelskyddsområden.

Djur- och växtskyddsområden i Härnösands kommun - två fågelskyddsområden:

- » Däggstenarna (ID 38 och 39)
- » Storklippet (ID 40)

Naturminnen (Länsstyrelsen)

Särpräglade naturföremål som träd, flyttblock eller liknande kan skyddas som naturminne. Naturminnen har funnits i Sverige sedan 1909. Naturminnena är antingen punktobjekt eller har en yta mindre än ett hektar.

Naturminnen i Härnösands kommun:

- » Ek i Näs (ID 41)
- » Alar i Gåltjärn (ID 42)



Områden med mycket höga naturvärden – klass 2 (se kartbilaga)

Naturvårdsobjekt – klass 2 (Länsstyrelsen)

Naturvårdsobjekten är områden med kända höga naturvärden av olika slag. De är indelade i tre värdeklasser – 1, 2, 3, där 1 innebär högsta naturvärde. I Härnösands kommun finns ett flertal objekt med mycket högt naturvärde – klass 2.

Kustinventering – klass 2 (Länsstyrelsen)

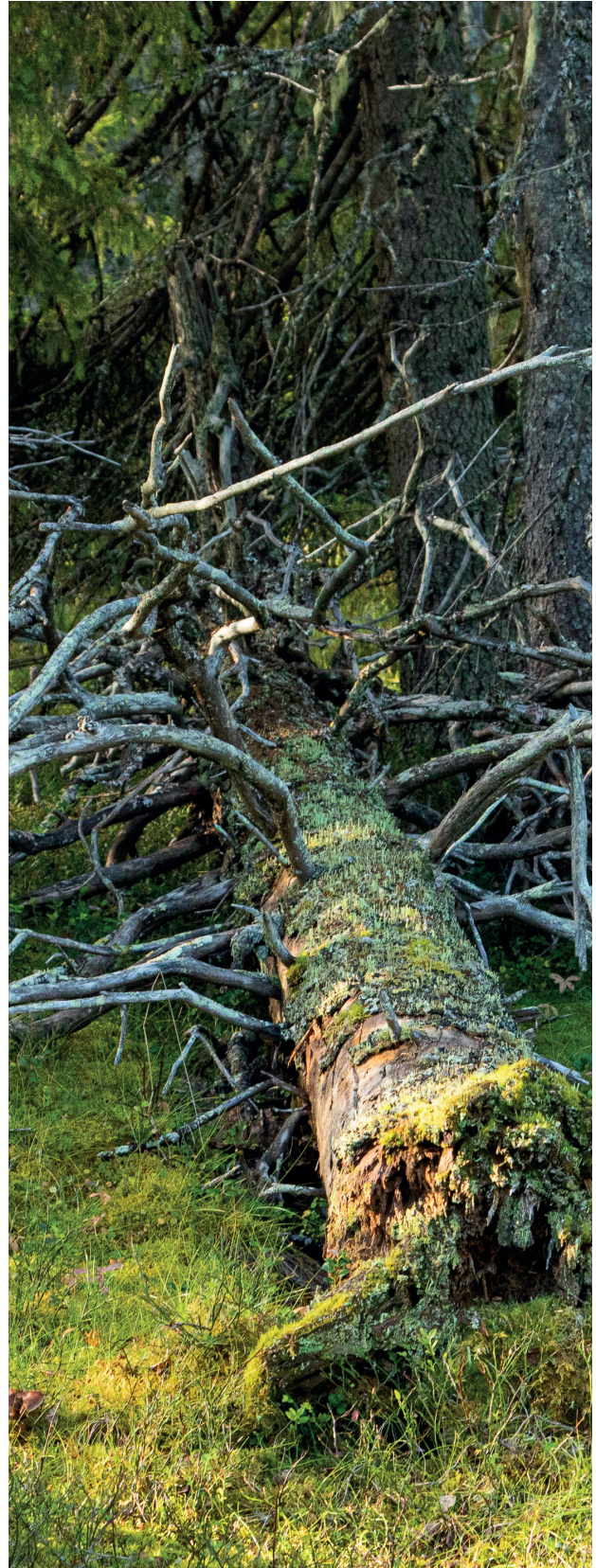
Bedömningen resulterade i att 26 områden med höga naturvärden har pekats ut i Härnösands kommun, enligt en tregradig skala, där 1 representerar högsta naturvärde, 2 innebär mycket högt naturvärde och 3 betyder högt naturvärde.

9 objekt har fått mycket högt naturvärde (klass 2) :

- » Vålångersviken (ID 110)
- » Avaviken (ID 111)
- » Finsviksån (ID 112)
- » Skärsviken (ID 113)
- » Småvatten Furuholmen (ID 114)
- » Knivsjöbäcken (ID 115)
- » Byviken (ID 116)
- » Glon (ID 117)
- » Sandsten (ID 118)

Nyckelbiotoper (Skogsstyrelsen)

Med nyckelbiotop menas en livsmiljö där man finner eller kan förväntas finna rödlistade arter. Undantagna är arter med utpräglat landskapsekologiska krav, till exempel många fåglar och större däggdjur. Termen 'nyckelbiotop' är framtagen av Skogsvårdsorganisationen för att tillämpas i samband med naturvärdesinventeringar i skog. Rödlistade arter är djur och växter som finns upptagna på den så kallade nationella rödlistan. Inventeringen startade 1993 på privat skogsmark.



Områden med höga naturvärden – klass 3 (se kartbilaga)

Naturvårdsobjekt – klass 3 (Länsstyrelsen)

Naturvårdsobjekten är områden med kända höga naturvärden av olika slag. De är indelade i tre värdeklasser – 1, 2, 3, där 1 innebär högsta naturvärde. I Härnösands kommun finns ett flertal objekt med högt naturvärde – klass 3.

Kustinventering – klass 3 (Länsstyrelsen)

Bedömningen resulterade i att 26 områden med höga naturvärden har pekats ut i Härnösands kommun, enligt en tregradig skala, där 1 representerar högsta naturvärde, 2 innebär mycket högt naturvärde och 3 betyder högt naturvärde.

12 objekt har fått högt naturvärde (klass 3) :

- » Dalomsviken (ID 185)
- » Sågsand (ID 186)
- » Södra Hällegrubban (ID 187)
- » Notsandsviken (ID 188)
- » Gånsvikshamn (ID 189)
- » Östra Sjöviken (ID 190)
- » Södra Fällövik (ID 191)
- » Sör-Hästviken (ID 192)
- » Östra Barsviken (ID 193)
- » Västra Barsviken (ID 194)
- » Nordvästra Saltholmen (- ID 195)
- » Nordvästra Malviken (ID 196)

Biotopskyddsområden (Skogsstyrelsen)

Områdena är i allmänhet dokumenterade genom Skogsstyrelsens nyckelbiotopsinventering. Ofta sker ytterligare dokumentation genom kompletterande

inventering. Avgränsning görs med olika metoder, många gånger med GPS. Områdenas gränser är utmärkta i terrängen genom särskilda små plastbrickor på trästolpar eller målade symboler på träd. Lagskyddade mindre mark- eller vattenområden som utgör livsmiljö för hotade djur- eller växtarter eller som annars är särskilt skyddsvärda. Områdena är skyddade för all framtid och lämnas ofta för fri utveckling. Ibland utförs naturvårdande skötsel. 18 definierade naturtyper kan bli biotopskyddsområden. Äganderätt eller jakträtt i områdena påverkas inte av skyddsbesluten.

I Härnösands kommun finns ett flertal biotopskyddsområden som exempel :

- » Kalkmarksskogar med granskog.
- » Brandfält med tallskog.
- » Äldre naturskogsartade granskogar.
- » Mindre vattendrag och småvatten med omgivande mark.

Objekt med naturvärden (Skogsstyrelsen)

Termen ”objekt med naturvärden” är framtagen av Skogsvårdsorganisationen för att tillämpas i samband med naturvärdesinventeringar i skog. Inventeringen startade 1993 på privat skogsmark. Fältinventeringen sker enligt Skogsstyrelsens instruktioner.

Som naturvärdesområden räknas områden med vissa naturvärden, utan att objektet för den skull når upp till kvaliteten nyckelbiotop. Dessa områden kan däremot förväntas bli nyckelbiotoper inom en inte alltför avlägsen framtid.

Bevarandeplan för odlingslandskap (Länsstyrelsen)

Bevarandeprogrammet redovisar de områden i länets odlingslandskap som bedömts ha de högsta natur- och kulturvärdena. Beskrivningar av de olika områdena finns i länsstyrelsens rapport 1993:1; Program för bevarande av odlingslandskapets natur- och kulturvärden.



Ängs- och hagmarksinventering (Länsstyrelsen)

En ängs- och hagmarksinventering utfördes i länet av länsstyrelsen under åren 1988-1990.

Ängs- och betesmarksinventering (Jordbruksverket)

Jordbruksverket har senare genomfört en nationell inventering av Sveriges ängs- och betesmarker. Inventering av 300 000 hektar mark genomfördes i fält, av personal från länsstyrelserna, under perioden 2002 - 2004.

Sumpskogar (Skogsstyrelsen)

Inventeringen baserad på fjärranalys, genom tolkning av exempelvis flygbilder. 5-10% av skogarna har inventerats i fält. Sumpskog innefattar all trädbärande blöt mark där träden i moget stadium har en medelhöjd på minst

3 meter och trädens krontäckningsgrad är minst 30%. Sådana trädbestånd räknas till sumpskog även på fuktig mark om fuktighetsälskande arter täcker minst hälften av befintligt fält- eller bottenskikt. Med fuktighetsälskande arter i bottenskiktet avses främst de s.k. sumpmossorna, dvs. flertalet vitmossor och björnmossa. Sumpskogarna har inventerats under åren 1991-1998. Härnösands kommun har ca. 1 200 områden.

Naturvårdsavtal (Skogsstyrelsen)

Initiativ kan tas av antingen markägaren eller skogsstyrelsen, med lokalkännedom eller inventeringar som underlag. Områdena inventeras, dokumenteras och avgränsas, bl.a. med GPS. Områdenas gränser utmärks i terrängen genom särskilda små plastbrickor på trästolpar. Områden med frivilliga, oftast 50-åriga, civilrättsliga avtal mellan markägaren och staten.

I avtalen är överenskommet hur naturvärdena ska bevaras och utvecklas, bl.a. genom naturvårdande skötsel. Avtalet är inskrivet som nyttjanderätt i fastighetsboken och gäller även för nya markägare.

Kommunala naturvårdsprojekt

Kommunens aktiva naturvårdsprojekt är i huvudsak inriktade på tätorten. I södra delen av kommunen finns de mest känsliga naturområdena.



Lerviksudden och Skarpudden

Ingen bilväg finns till Lerviksudden. För att komma dit, måste man färdas med båt, eller gå från parkeringen i Barsviken. Efter parkeringen i samhället, går en väg in till vänster, sväng sedan direkt till höger och fortsätt fram till en öppen plats före Kyrksjön (ca. 900 m från Barsviken). Härifrån går en stig vidare ner till Lerviksudden (ca. 900 m).

Stigen är tämligen bred, sand har fyllts i och på vissa ställen ligger spänger över fuktiga områden.

Före Lerviken finns en stig in till höger, som leder till 5 gravrösen.

Uppe på Predikstolsberget upphör spåren av mänsklig påverkan och utsikten mot Själhällan och Glosanden är fantastisk. Lerviken ger ett intryck av idylliskt fiskeläge, om än med relativt nybyggda sommarhus.

Skarpudden är ett värdefullt, oexploaterat kustavsnitt med hållar, strandmalar och orörd hållmarkstallskog, med inslag av gran i svackor. Udden är en känd sträckfågellokal.

Yttre Skarpudden är ett i stort sett helt opåverkat område och tjärnarna med intilliggande sumpmark är ekologiskt värdefulla. Här finns en del speciella kärlväxtarter och fridlysta arter, ex. myggblomster. I gölar och hållkar förekommer mindre vattensalamander.

Udden har bebotts av människor sedan lång tid tillbaka. Synliga spår är tre gravrösen från järnåldern (500 f. Kr. – 1050 e. Kr.), samt ”hällristningar” i berghällar närmast vattnet, troligen utförda av fiskare, under 1800-talet och framåt. Röda stolpar med informationsskyltar är uppsatta längs stigen och berättar om gravrösen och ”hällristningar”.

Flera stigar finns och leder i princip runt hela udden (ca. 2.5 km). En rastplats med grillmöjlighet och vindskydd finns vid Smörgåsarna. Vid en av tjärnarna finns en bänk. Stigen till området går genom Barsviken och förbi

kapellet. Såväl natur som byggnader känns genuint och pietetsfullt bevarade. Allt detta gör att här finns såväl naturvärden, som kulturella värden. Området skulle därför passa som naturreservat.



Gerestabäcken

Gerestabäcken är ett viktigt område som bör utvecklas/skyddas för att gynna de naturligt förekommande växterna och djuren i ån. Åtgärder görs för att förhindra de kraftiga vattenflödena från Gånsviksdalen och Vårdkasern genom att dammar byggs för att samla upp vattenflödena.

Planerade och delvis utförda åtgärder :

- » Utveckla och förbättra för naturliga växter att etablera sig
- » Ta bort vandringshinder längs Gerestabäcken
- » Skylta leden och informera om naturvärdena
- » Utveckla lekplatser för öring och groddjur
- » Skapa dammar och bygga bort kraftiga vattenflöden

Gerestabäcken innehåller höga rekreations- och naturvärden i den tätortnära naturen. Möjligheterna

är stora för allmänheterna att använda Gerestabäcken och miljön runt omkring som ett friluft- och rekreationsområde. Stigsystemet ska byggas ut och informationsskyltar ska sättas upp. Det finns också idéer om att förbinda Gerestabäckens led med Kapellsbergets friluftsområde.

För att människor ska kunna nyttja området och för att uppnå biologisk mångfald, behövs förbättringsåtgärder längs bäckmiljön. Mer vegetation längs bäckfåran behövs, i form av träd och annan vegetation, för att skapa attraktiva miljöer för insekter och skydd för bäckens fiskar. Befintlig vegetation runt bäcken ska vara orörd förutom de invasiva arterna som behöver utrotas. Träd och andra växter ska få växa fritt runt bäcken, för att trivsamma miljöer ska skapas för olika sorters växter och djur. Stigarna ska utvecklas och förbättras samt sittplatser för vila och naturupplevelser ska skapas.

Bäcken har förändrats från en naturligt kurvig bäckfåra, till en kort och rak, vilket skapat stora problem. Dels har man försämrat förutsättningarna för bottenfauna, kräftor och fiskar, samt fått stora problem med översvämningar i området. Till Gerestabäcken leds många och stora dagvattenledningar från bl. a. Brännan och Hovsgatan. Bättre förutsättningar för överlevnad av öringar och bottenfauna måste skapas. Reproduktionspotentialen för öringsmolt kan förbättras, genom att ta bort eller restaurera vandringshinder, som trasiga trummor och

massor som rasat ner i bäcken. Havsvandrande öring når upp till Rosenbäckshalléen, men kommer inte vidare. Åtgärder behöver göras för att förbättra passagen under Rosenbäckshalléen.

Sediment som samlats nedströms, måste tas bort, eftersom öringens lekplatser slammats igen. För att skapa fler lekplatser och gömställen, behöver bäcken delvis grävas om och göras mer kurvig för att minska det kraftiga vattenflödet mellan Rosenbäckshalléen och Solumsvägen.

Godstjärn

Godstjärn har under åren utvecklats till att bli ett område som både gynnar natur- och friluftslivet. I denna stadsnära tjärn lever fisken ruda och ett mindre antal tusenbröder. Inventeringar som gjorts visar att tjärnen innehåller måttligt höga nivåer av bottenfauna och växter som bredkaveldunört. Under våren hörs spelande paddor som även till en del blir överkörda på den hårt trafikerade väg 718 med anslutning till E4:an. Runt Godstjärn har nyligen en stig anlagts som under vintertid används för skidåkare som ansluts till det gamla elljusspåret. På södra

sidan finns en fjärilsäng som slås varje sommar. Intill Godstjärn finns ett fågeltorn med grillplats. Längs stigen finns informationsskyltar om naturvärdena i området.

Godstjärn som normalt troligen skulle vara igenväxt idag, hålls öppen eftersom den fungerar som buffertmagasin för dagvattnet från Bondsjöns bostadsområde. I framtiden kan dagvattenproblematiken kanske lösas genom att skapa fler våtmarker och dammar i kommunen.

Kapellsberg

Önskemål har kommit från allmänheten att en promenadslinga anordnas från stadskärnan längs Gerestabäcken mot Kapellsberget och vidare mot stan eller längre bort mot Specksta tjärn. Även ridstigar finns i området. De förslag som skulle kunna bli aktuella är t.ex. att

förbättra stigen, skylta leden, informera om naturvärdena, utveckla lekplatser, återskapa betesmarker och slåtterängar.

I området finns en herrgård där ägaren avverkat ett skogsparti, för att återskapa den ursprungliga miljön. Enligt länsstyrelsens inventering finns två betesmarker i området.



Lövudden – Gådeådalen

Lövuddens ångsåg, var i drift från 1903 till 1950. Sågen omfattade även hyvleri och snickerifabrik. Lövuddens gård, som var beläget intill sågen, uppfördes omkring 1850, av premierlöjtnant Edvard Törnbohm, som var förste lärare vid navigationsskolan och sedermera skolans förste rektor. Gården hade en park med ovanliga träd hemförda från fjärran länder.

En utveckling av strandområdet på Lövudden, har påbörjats, efter önskemål från allmänheten. Det tidigare sågverket, Lövuddens gård och parken med ädellövträd, skapar med sina natur- och historiska värden ett attraktivt friluftsliv- och rekreationsområde i närheten av Härnösands stadskärna. En vandringsstig löper genom området. Arbetet med anläggning av en fjärilsäng inleddes under sommaren 2006.

Kärlväxtfloran i Gådeådalen inventerades sommaren 2004 av Jan Masher, på uppdrag av Härnösands kommun. Arbetet inriktades främst på miljöerna utmed åns norra sida där den med skyltar utmärkta Gådeåleden passerar. Även den till stora delar branta och svårtillgängliga södra sidan inspekterades, dock delvis mera stickprovsvis.

Även Lövuddens kärlväxtflora har inventerats sommaren 2003, av Jan Mascher.

Den djupt nedskurna Gådeådalen utgör med sina utbredda sammanhängande bestånd av lummig lövskog och lövsnar en mycket tilltalande och i landskapet

ovanlig naturmiljö som för tankarna till sydligare breddgrader. Terrängen är omväxlande med djupa, branta lövskogklädda ravinbildningar och åbrinkar avlösta av flackare strandplan utmed ån. Utblickarna över åns strömmande vatten är vackra från de stigar som följer vattendraget på norra sidan och från de båda gångbroarna i övre delen.

Gådeådalen är ett rikt, tilltalande naturområde med höga estetiska och rekreationsmässiga kvaliteter. Gådeåleden som går genom området norr om ån utnyttjas flitigt av friluftslivet. Även om vissa delar är svårtillgängliga och floran inte är anmärkningsvärt rik på rariteter, eftersom markunderlaget är tämligen näringsfattigt, är mångfalden och miljövariationen stor nog för att göra området mycket lämpligt som utflyktsmål och studieområde, för exempelvis naturföreningar och skolor.

Särskilt värdefullt och attraktivt är området nedanför Gådeåledens trappa med bäcken och den vackra lövskogen nedanför, med sina mattor av exempelvis vitsippor och lundarv. Här är fågellivet också mycket rikt.

Gådeåledens sträckning kan till vissa delar förslagsvis läggas om, för att ytterligare förbättra naturkontakten. Ett par nya rastplatser skulle vara positiva inslag, liksom skyltad information på vissa punkter. Det f.d. kraftverksområdet är kulturhistoriskt intressant och bör framhävas. Viss försiktig röjning på några punkter kan övervägas. Parkeringsmöjligheterna bör ses över.



Tjäderinventering

I Härnösands kommun har personer med naturintresse sedan länge studerat tjäderpopulationer och tjäderspelplatser. Ingen dokumentation från tidigare inventeringar har dock återfunnits. Från kommunens sida blev det därför aktuellt att inventera tjädern i kommunen, för att få bättre kunskap om tjäderpopulationens utbredning. En annan av anledningarna till inventeringen, är att tjäderpopulationen under det senaste halvsekleklet minskat, i hela landet, delvis beroende på att tjäderns livsmiljö minskat i omfattning. Förklaringarna kan vara exempelvis luftföroreningar, förändringar i skogsbruket, svält m.fl.



Tjäderhona och tjäderhane

Naturen som kulturrum

Syftet med projektet har varit att göra invandrade länsinnevånare bekanta med hur naturförutsättningarna har påverkat kulturen. Man vill visa hur kulturmiljöarvet lever kvar i samtida kultur i Västernorrland. Dessutom har man försökt ta tillvara vad människor från andra länder bär med sig.

Projektägare har varit Länsmuseet Västernorrland och projektet har genomförts i samarbete med Härnösands Folkhögskola och Härnösands kommun.

En majoritet av deltagarna i projektet hade ganska bristfälliga kunskaper i svenska språket, vilket gjorde det nödvändigt att leta ny kunskap genom direkta och praktiska metoder. Först utforskades närnaturen och det talades om grundläggande saker. Sedan gjordes längre utflykter i den stadsnära naturen kombinerat med samtal om de regelverk som gäller i den svenska naturen.

Utomhusklassrum/Älandsån

Älandsån är ett värdefullt och stadsnära vattendrag där det vandrar havsöring. Kommunen har under ett flertal år restaurerat Älandsån för att skapa fria vandringsvägar för havsöringen och andra vattenlevande organismer. Kvarndammen vid E4:an har rivits och trummor har bytts ut vid Södervägen högre upp i vattensystemet. Trafikverket har även gjort åtgärder på sina vägar genom att byta ut vägtrummor längs Älandsån. Älandsbro

skola som ligger i närheten använder Älandsån som ett studieobjekt för undervisning i biologi.

I Härnösands kommun finns ett antal skolskogar, vilka är idealiska i undervisningssyfte. En skolskog är ett avgränsat område som disponeras av skolan för planerade lektioner och utevistelser. Här får barnen möta naturen på ett naturligt sätt. Syftet med skolskogar är att aktivera eleverna och ge dem insikt i långsiktiga skogsprojekt.



Kvarnen vid Älandsån



Myndighetsutövning

Naturvårdsanpassat skogsbruk och skogsområde

Ambitionen är att all skogsmark i kommunen ska certifieras enligt FSC (Forest Stewardship Council), eller PEFC, vilket står för ”Programme for the Endorsement of Forest Certification schemes” vilket betyder ”Program för bekräftelse av skogscertifieringssystem”.

FSC är en internationell organisation som främjar ett miljöanpassat, socialt ansvarstagande och ekonomiskt livskraftigt bruk av världens skogar. FSC är det

enda globala certifieringssystemet för skog som har ett brett stöd av miljöorganisationerna och andra frivilligorganisationer.

Svenska PEFC är del av ett internationellt system för certifiering av skogsbruk och virkeshandel. Målet är att främja bärkraftigt skogsbruk med god balans mellan de tre aspekterna - Skogsproduktion - Miljövård - Sociala intressen.

I Sverige är 7 miljoner ha skogsmark certifierade enligt PEFC (2007).

I samarbete med Skogsstyrelsen ska kommunen medverka vid bedömningen av avverkningsanmälningar när det gäller viktiga rekreationsområden och skogsområden i närheten av tätorterna.



Kalkning

Försurning av sjöar och vattendrag är ett av kommunens allvarligaste och tydligaste miljöproblem. För att motverka försurningsskador kalkas regelbundet sjöar och våtmarker med totalt ungefär 400 ton kalk om året i kommunen.

De första kalkningarna genomfördes i början på 1980-talet. Till största delen täcks kostnaderna för kalkningen med statsbidrag. Effekten av genomförda kalkningar följs upp genom uttag och analyser av vattenprover.

2021 års kalkningsverksamhet i Västernorrland präglas av fortsatt arbete med kvalitetsförbättrande åtgärder med utgångspunkt i den regionala åtgärdsplanen för kalkning av sjöar och vattendrag. Under det senaste decenniet har den totala kalkanvändningen drastiskt minskats för att på de senaste åren stabiliseras på ungefär samma nivå.

All kalkspridning sker inom ramen för de löpande fyraårsavtal (2021-2024), där länets samtliga kommuner har tecknat avtal med en och samma entreprenör.

Täkter

I översiktsplanen för Härnösands kommun 1992 – 2010, anges att tillstånd krävs av länsstyrelsen för att få bedriva täkt. Tillståndspliktiga material är sten, grus, sand, lera, torv eller andra jordarter som tas för annat ändamål än markägarens husbehov (§18 NVL).

På länsstyrelsen är grusförekomsterna klassade i en tregradig skala.

- » Klass 1 bör bevaras intakta.
- » Klass 2 kan exploateras om stor hänsyn tas till landskapsbilden och starka skäl för exploatering förekommer.
- » I områden som är klassade som 3 förekommer tidigare täktverksamhet och/eller har området ringa värde ur landskapsbilda-, friluftslivs- eller bebyggelsesynpunkt.

Inom Härnösands kommun finns begränsade tillgångar av grus. Därför bör man vara restriktiv mot öppnandet av nya täkter. Möjligheter till bergtäkter bör tillvaratas.

I anslutning till befintliga eller planerade bebyggelseområden, inom intresseområden för naturliv och friluftsliv, samt i områden som är väl synliga från bebyggelse, vägar och närreklamationsområden bör endast täktverksamhet som bedöms förbättra redan tidigare upptagna täkter tillåtas. Länsstyrelsens klassning av och riktlinjer för grusförekomster bör tillämpas. Endast generella regler för behandling av täktärenden finns alltså i översiktsplanen. Restriktioner fordras i samband med naturgrustäkter.

Miljöbalken bildar en övergripande lagstiftning som rör all miljöpåverkan. För att miljöbalkens mål ska kunna

uppnås ska dess regler tillämpas så att:

- » människors hälsa och miljön skyddas mot skador och olägenheter, oavsett om dessa orsakas av föroreningar eller annan påverkan,
- » värdefulla natur- och kulturmiljöer skyddas och vårdas,
- » den biologiska mångfalden bevaras,
- » mark, vatten och fysisk miljö i övrigt används så att en från ekologisk, social, kulturell och samhällsekonomisk synpunkt långsiktigt god hushållning tryggas, och
- » återanvändning och återvinning liksom annan hushållning med material, råvaror och energi främjas så att ett kretslopp uppnås (1:1, andra stycket MB).

Miljöbalken är tillämplig på alla verksamheter eller åtgärder som inte är av försumbar betydelse för balkens mål. Alla typer av åtgärder som kan få betydelse för de intressen balken avser att skydda berörs, oavsett om de ingår i den enskildes dagliga liv eller i någon form av näringsverksamhet. Sammantaget innebär detta i många fall att bestämmelser som ingick i tidigare miljölagstiftning nu har fått en ny och vidare tillämpning.

Tillståndsprövningen för täktverksamhet är således sammanhållen och den totala miljöpåverkan prövas vid ett och samma tillfälle, till skillnad mot den tidigare uppdelningen mellan miljöskyddslagen och naturvårdslagen.

Som hjälp vid prövning av täkter, kan man Naturvårdsverkets handbok från 2003 användas: *Prövning av täkter – handbok med allmänna råd*.

Vattenverksamhet

Åtgärder i vattenområden är vattenverksamhet och som sådan normalt tillstånds-, eller anmälningspliktig. Anmälan om vattenverksamhet enligt 11 kap 9 a § miljöbalken.

Tillståndsplikt för vattenverksamhet

”9 a § Regeringen får meddela föreskrifter om att det för vissa vattenverksamheter i stället för tillstånd skall krävas att verksamheterna har anmälts innan de påbörjas. Även om anmälningsplikt har föreskrivits får tillsynsmyndigheten, enligt föreskrifter som

meddelas av regeringen, i det enskilda fallet förelägga en verksamhetsutövare att ansöka om tillstånd. Lag (2005:571).”

Från och med den maj 2007 omfattas vissa vattenverksamheter av anmälningsplikt enligt förordning (1998:1388) om vattenverksamhet, exempelvis uppförande av en anläggning, fyllning eller pålning i ett vattendrag, om den bottenyta som verksamheten omfattar i vattendraget uppgår till högst 500 kvadratmeter. Se länsstyrelsens Anmälningsblankett om vattenverksamhet.

Förordning om förvaltning av kvalitén på vattenmiljön (SFS 2004:660) omsätter EU:s vattendirektiv till svensk lagstiftning, vilket innebär en delvis ny syn på vattenvård.

Den nya synen innebär ökade krav, eftersom målen höjts och förvaltningen av vatten ska ske i samverkan med alla berörda aktörer. Vattenmyndigheten har det övergripande ansvaret att se till att EU:s vattendirektiv införs i Sverige. Målet är att allt vatten – grund-, inlands- och kustvatten – ska uppnå god vattenstatus senast år 2015 och att vattenförsörjningen ska vara långsiktigt tryggad.

Alla parter med intressen i vattenfrågor ska ges möjlighet att delta i en samverkansprocess där man tar fram underlag till de beslut som vattendelegationen ska fatta. Vattendelegationen fungerar som en styrelse för Vattenmyndigheten och har till uppgift att fatta beslut inom Vattenmyndighetens ansvarsområde.

Sverige är indelat i fem distrikt med en vattenmyndighet i varje distrikt.

Sveriges Vattendistrikt:

- » Bottenviken
- » Bottenhavet
- » Norra Östersjön
- » Södra Östersjön
- » Västerhavet

Fem delområden inom Bottenhavet :

- » Ångermanälven
- » Norra Ångermanlands skogsvattendrag
- » Norra Ångermanlands kustvatten
- » Södra Ångermanlands kustvatten
- » Medelpads kustvatten

Strandskydd

Generellt gäller strandskydd 100 meter vid medelvattenstånd från strandlinjen ut i vattenområdet och på land, vid alla kuster, sjöar och vattendrag. I Härnösands kommun är strandskyddet utökat till 200 meter på samtliga öar, dock med undantag av Härnön och Hemsön, där strandskyddet är 100 meter. Ett utökat strandskydd råder vid delar av kommunens havskust.

Inom strandskyddsområdet är det förbjudet att:

- » Uppföra nya byggnader
- » Utföra grävningsarbeten eller andra förberedande arbeten för bebyggelse som t ex schaktning, trädfällning eller anläggning av väg.
- » Utföra anläggning eller anordning där mark tas i anspråk och försvårar eller hindrar allmänhetens tillgång till stranden. Ingreppen får heller inte försämra livsvillkoren för växter och djur. Exempel på sådana åtgärder är bryggor, pirar, grillplatser, upplag av sprängsten, trädgårdsland.
- » Utföra andra åtgärder som försämrar livsvillkoren för växter och djur.

Detta betyder att det generellt är förbjudet att bygga eller anlägga inom strandskyddszone. Åtgärder i vattenområde är vattenverksamhet och som sådan normalt tillstånds- eller anmälningspliktig.

Syftet med strandskyddet

Syftet med strandskyddet är att trygga förutsättningarna för allmänhetens friluftsliv och att bevara goda livsvillkor för växt- och djurlivet på land och i vattnet.

Ansökan om strandskyddsdispens

Kommunen kan i vissa fall bevilja dispens med undantag från bestämmelserna om den sökande kan visa att det finns särskilda skäl.

Beslut om dispens

Beslut om en eventuell strandskyddsdispens fattas av Samhällsnämnden.

Övrigt

Sjöviken

Härnökusten från Gänsviken ner till Sjöviken är av riksintresse för naturvärden. I Sjöviken, vid Härnös östra kust finns ett vackert havsbad och ett klapperstensfält.

I Sjöviken finns ett naturvårdsområde bestående av ett område kring två mindre gölar. På gran och tall finns rikligt med hänglav, bl.a. ringlav på ett 30-tal träd, samt violettgrå tagellav. Ringlav – *Evernia divaricata* – är sårbar och finns på tallstammar och grangrenar där luftfuktigheten är hög och det är ganska ljusst.

Den violettgrå tagellaven – *Bryoria nadvornikiana* – som är missgynnad - växer på grangrenar i äldre grandominerad skog, gärna i höjdlägen och helst i senvuxen och något gles olikåldrig skog. Den kräver hög luftfuktighet och föredrar därför nord- eller ostvända sluttningar eller sumpskogar. Arten är en följeart till långskägg.

Fågelskådning

Fågelskådning är ett sätt att fördjupa sina naturkunskaper som kan vara både spännande och dramatiskt. Gör ett besök på **Fälleberget** i gryningen en vårvinterdag, för att se tjädertupporna kämpa om honornas gunst (se tjäderinventering Bilaga 2, kap. 4.6).

Härnöklubb är en sträckfågellokal, som lämpligast besöks vid islossningen. (se karta över högsta naturvärden – ID 3).

Storklippet och Däggstenarna är fågelskyddsområden, som avsatts för att skydda häckande sjöfågel, men även änder, skrakar och grisslor (se karta över högsta naturvärden – ID 38-40).

Speckstatjärn är en grund vegetationsrik tjärn med buskvegetation och döda björkar. Här finns ett fågeltorn. I busksnåren runt sjön finns större och mindre hackspett och spillkråka. I vattnet kan man se bl.a. skäggdopping, rörsångare och drillsnäppa. Även rovfåglar som ormvräk och tornfalk kan iaktas (se karta över höga naturvärden – ID 126).

Häggdångerområdet: I busksnåren kring Kyrksjön och bäckravinen i Dalund uppehåller sig sångare av olika slag.

Skarpudden är den bästa höststräcklokalen i Härnösands kommun (se karta över mycket höga naturvärden – ID 91).

Vid **Lövudden** håller många småfåglar, typ rosenfink och svarthätta och ibland även näktergal, till. Ute på **Sparrudden** finns fågeltorn och vindskydd med eldplats. Under våren är här rastlokal för sjöfågel, vadare och sångare.

Finsviken och Kragomsviken är två vegetationsrika sjöar med rikt fågelliv. (se karta över mycket höga naturvärden – ID 49, resp. höga naturvärden - ID128).

Näggårdstjärnen och Viketjärnen är några av de absolut bästa fågellokalerna i Härnösandstrakten. Här häckar ett stort antal fågelarter, men de årligen översvämmade våtängarna vid sjön är även viktiga rastplatser för förbipasserande flyttfåglar. (se karta över höga naturvärden – ID 209).

Från **Grofallsbergets** topp kan man se Långsjöns dalgång och rovfågeln som sträcker förbi, exempelvis pilgrimsfalk och jaktfalk och ibland kan även kungsörn dyka upp. (se karta över mycket höga naturvärden – ID 45).

Norr-Fällövik är en viktig rastplats för sträckfåglar som sångsvan, kricka, storspov m.fl. (se karta över höga naturvärden – ID 125).



Illustrationer: Helena Winberg

Se på växter

En bra flora är till god hjälp vid artbestämning av växter, men ibland är det tillräckligt att bara njuta av artrikedomen.

Förslag på växtlokaler med artrik flora:

Billberget är ett intressant sydväxtberg med inslag av såväl sydliga element som fjällväxter (se karta över mycket höga naturvärden – ID 46).

Ravinerna vid Latmansmon är intressanta bland annat p.g.a. de så kallade "ryssgräsen" – gräsarter med östlig utbredning (se karta över högsta naturvärden – ID 9 och 18).

Muggårdsängen är ett exempel på en naturlig äng. Ängen användes till kalvbete fram till ca 1979 och därefter har lövslyet regelbundet slagits bort. Slätterhävд återupptogs av Härnösands Naturskyddsförening 1989 och har

pågått varje år sedan dess. På Muggårdsängen växer över etthundra kärllväxtarter, varav många är karaktäristiska ängsväxter. Fältgentiana är den enda rödlistade arten på ängen. (se karta över mycket höga naturvärden – ID 13).

Starrmyran och Vålmyran har karaktären av backmyr, dvs. starkt lutande kärr med rörligt markvatten. I denna miljö trivs näringskrävande arter, som exempelvis myggblomster (se karta över höga naturvärden – ID 120).

Grofällsberget är det tidigast omtalade sydväxtberget i Härnösand. År 1912 gjordes den första inventeringen och många av de arter som då omtalades, har inte återfunnits på senare år (se karta över mycket höga naturvärden – ID 45).

Degermyran är en av de botaniskt finaste våtmarkerna i kommunen. (se karta över mycket höga naturvärden – ID 43).



Illustrationer: Helena Winberg

Bilaga

3

Biologisk mångfald

Biologisk mångfald

Den biologiska mångfald, eller biodiversitet, vi har idag är resultatet av 4 miljarder år av evolution och kan sägas vara ett samlat begrepp för variationen bland allt levande.

Man talar om biologisk mångfald på tre nivåer:

- » Mångfald av ekosystem
- » Mångfald av arter
- » Mångfald inom arter – dvs. genetisk variation.

I biologisk mångfald kan även inräknas de ekologiska tjänster naturen ger oss och som vi är beroende av, till exempel fotosyntes, pollinering och cirkulation av näringsämnen.

År 1992 slöt världens regeringar gemensamt en bindande överenskommelse, konventionen om biologisk mångfald (Convention on Biological Diversity, CBD). Konventionen trädde i kraft i december 1993. CBD syftar till att bevara livets variationsrikedom här på jorden och är ett gemensamt försök från världssamfundet att komma till rätta med det stora problem som förlust av ekosystem, arter och gener är.

I och med inrättandet av Miljöbalken 1999 samlades de bärande elementen i konventionen om biologisk mångfald, inom en och samma lagstiftning.

Varför ska vi bevara den biologiska mångfalden ?

Nyttoaspekten: Vi bevarar en jättelik resursbas för framtida generationers utveckling, användning och välbefinnande.

Ekologiska tjänster: Förutsätts i ekonomiska kalkyler vara gratis, ex. mikroorganismers nedbrytning av föroreningar och frigörelse av näringsämnen, samt insektpollinering. Dessa tjänster är mer eller mindre beroende av att vi bevarar mångfalden.

Estetiska värden: Livets variationsrikedom ger oss människor ovärderliga skönhetsupplevelser. Naturen som inspirationskälla för konst, litteratur och annat mänskligt skapande genom årtusendena, går knappast att överskatta.

Etiska motiv: Vilken rätt har människan att breda ut sig på bekostnad av tusentals andra arter? Vem kan idag avgöra vilka arter eller gener som för all framtid kan betraktas som "värdelösa"? Vilken moralisk rätt har vi att utarma naturresurserna – och därmed krympa val- och utvecklingsmöjligheterna – för alla kommande generationer?

Bilaga

4

Naturvärdeskartor



Vid sammanställningen av tillgänglig naturvårdsinformation utkristalliserar sig i kommunen ett antal områden med höga naturvärden, vilka man från naturvårdens sida särskilt bör uppmärksamma. Områdena är uppdelade i värdeklasser och naturtyper enligt följande.

Värdeklass:

- » **Klass 1:** Högsta naturvärden
- » **Klass 2:** Mycket höga naturvärden
- » **Klass 3:** Höga naturvärden

Naturtyp:

- » **M** Fysisk planering och bebyggd miljö
- » **K** Kust, sjöar och vattendrag
- » **S** Skogslandskap
- » **O** Odlingslandskap, betesmarker
- » **B/G** Biologisk/Geologisk mångfald
- » **I** Information, utbildning och turism
- » **V** Våtmarker, myrar
- » **F** Fågellokaler

Kartorna visar en sammanställning av naturvärdena.

Områden med högsta naturvärden – klass 1 (se karta)

- » Naturreservat:
 - Smitingen
 - Västana
 - Vårdkasmalen
 - Vägsjöknösen
 - Häggberget
 - Brånsån
 - Gådeåberget
 - » Natura 2000-områden
 - » Riks- och naturvårdsobjekt
 - » Länsstyrelsens kustinventering 2002 – 2004
 - » Djur- och växtskyddsområden
 - » Naturminnen
 - » Riksintresse friluftsliv – inget objekt
-

Områden med mycket höga naturvärden – klass 2 (se karta)

- » Naturvårdsobjekt klass 2
 - » Länsstyrelsens kustinventering 2002 – 2004 klass 2
 - » Skogsstyrelsens nyckelbiotoper (1993-1998)
-

Områden med höga naturvärden – klass 3 (se karta)

- » Naturvårdsobjekt klass 3
- » Länsstyrelsens kustinventering 2002 – 2004 klass 3
- » Biotopskyddsområde
- » Bevarandeplaner för odlingslandskap
- » Naturvärden, exempelvis lövskog, granskog, brant
- » Länsstyrelsens ängs- och hagmarksinventering (1993)
- » Jordbruksverkets ängs- och betesmarksinventering (2002-2004)



Surhalsen



Härnösands
kommun